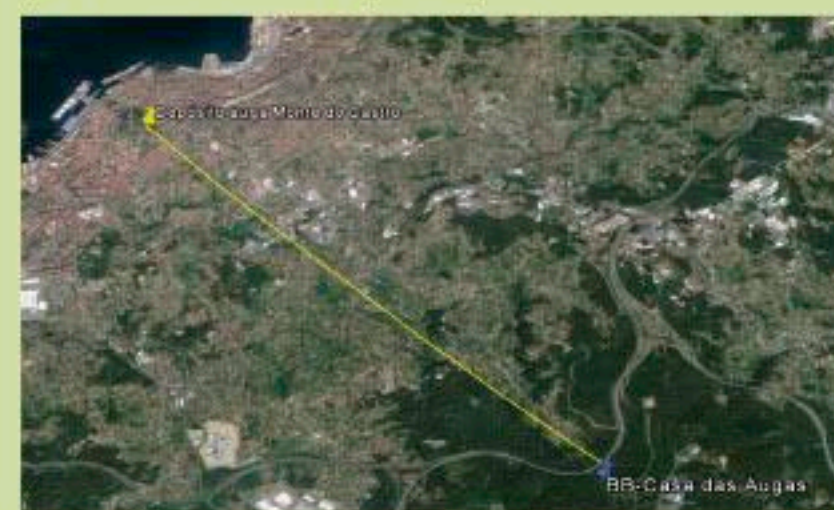
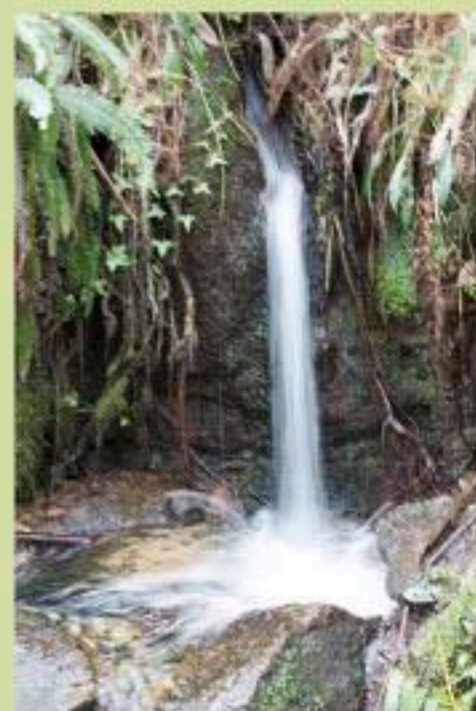


## 7 Casa das Augas

Dende finais do século XIX, cando comezaron a prepararse as primeiras augas públicas de Vigo cos traballos nas Minas de Champintiel, preto do Campus, os montes de Bembrive serviron de manancial da cidade. A auga concentrábase onde está localizada a Casa das Augas e de aí ata o depósito do monte do Castro, que en liña recta veñen supondo arredor de 6,7 quilómetros. Para salvar a depresión entrambos puntos emprégabase o sistema do sifón, que aproveita a caída existente nos montes de Bembrive para coller forza e chegar ao monte do Castro.

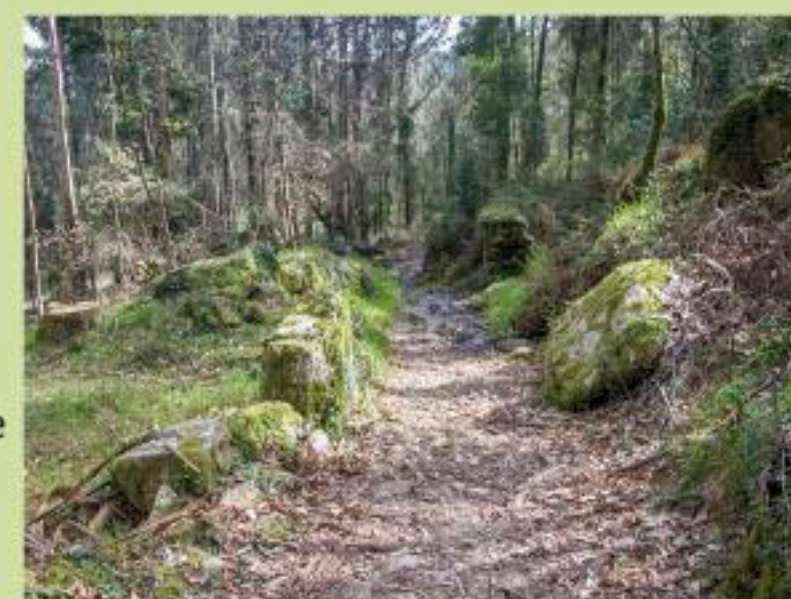


Na actualidade as augas de Bembrive concentradas na Casa das Augas empréganse para subministrar a parroquia.



## 5 Aldea da Fraga

A Aldea da Fraga de San Cibrán localízase no cruzamento de camiños medievais procedentes de Beade, Valadares a Bembrive e ao Val da Louriña.



A primeira referencia que se ten deste núcleo de poboación data de 1528. Semella que quedou abandonado entre os séculos XVIII e XIX, sen estar claro o motivo. Resulta de interese saber que as tropas locais pasaron por esta aldea en 1665 para defenderse da invasión dos portugueses e en 1806 para defenderse dos franceses. Tamén foi lugar de tránsito dos peregrinos a Santiago e, a finais do século XIX, dos traballadores das Minas de Champintiel. Hoxe en día transitano os sendeiristas, entre outros, de Camiño a Camiño.



## Sendeiro Panorámico de Vigo (GR-53)



- ESPACIOS NATURAIS DE LECER DE VIGO
1. P.F. Salinas
  2. P.F. San Miguel de Oia
  3. P.F. Corvosa
  4. P.F. San Andrés de Comesaña
  5. P.F. O Marquero (Matamá)
  6. Monte das Pias (Valadares)
  7. Monte Alto - Cepado
  8. P.F. Chan Desval (Camamá)
  9. P.F. Zandao
  10. P.F. Beade
  11. A.R. Do Pouso (Bembrive)
  12. P.F. Bembrive
  13. P.F. Cotogrande (Cabral)
  14. A.R. Baladas (Cabral)
  15. P.F. Bandeira (Cabral)
  16. P.F. Volador (Camamá)
  17. P.F. Madrou (Feix)

### Ficha técnica:

**Tipo de percorrido:** circular  
**Parroquias polas que transita:** Bembrive e Beade  
**Distancia:** 14,4km | **Altura:** 247m – 479m  
**Pendente media:** 8,9%, -8,8% **Pendente máxima:** 28,8%, -29,7%  
**Dificultade:** alta | **Accesibilidade:** só a pé  
**Época recomendada:** primavera, verán, outono  
**Conexións:** GR-53, PR-G5 (senda do Eifonso)  
**Percorridos alternativos:**

Tramo Bembrive (9,6 km, dificultade media-alta)

Tramo Beade (5,5 km, dificultade media)

**Liñas de autobús:** 8 (Areal-Universidade), 14 (Chans-Gran Vía), 15B (Xestoso-Samil)

**Contidos:** ambientais, etnográficos, paisaxísticos, históricos  
 M.I.D.E. (esixencias técnicas e físicas do percorrido. [www.euromide.info](http://www.euromide.info))

**Medio natural:** máis dun factor de risco . . . . . 1 2 3 4 5

**Itinerario:** existe traza clara de camiños e sinalización 1 2 3 4 5

**Desprazamento:** camiños con distintos firmes . . . . . 1 2 3 4 5

**Esfuerzo necesario:** entre 3 e 6 horas de marcha . . . . . 1 2 3 4 5

### COORDENADAS

- 1 Parque forestal de Beade: N 42º 10.629' W 8º 41.219'
- 6 Área recreativa do Pouso (Bembrive): N 42º 11.693' W 8º 40.260'

### Recomendacións

#### Respectar o medio e o patrimonio:

- Garda o lixo ata chegar a unha papeleira
- Evita arrincar plantas e molestar a fauna
- Respecta os muíños, petróglifos e demais elementos do patrimonio arqueolóxico

#### Gozar do sendeirismo:

- Aproveita a andaina para conectar os teus sentidos co contorno, particularmente nos lugares sinalados.
- Emprega calzado que agarre ben e que protexa os nocellos.
- Fai uso do bastón para mellorar a túa estabilidade.
- Circula con coidado nos lugares abruptos ou esvaradizos, así como nos tramos con pedras soltas.
- Comeza con ritmo suave ata quecer; logo ritmo regular segundo o/a camiñante.
- Hidrátate ao longo do percorrido, non chegues a sentir sequidade na boca.

CONCELLO DE VIGO



## Sendeiros locais de Vigo

# BEMBRIVE BEADE



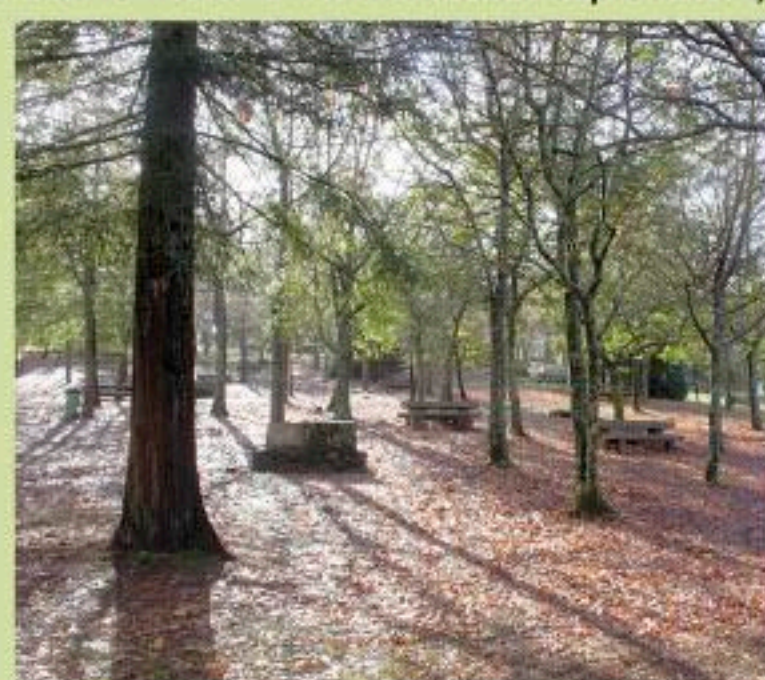
## 1 Parque forestal de Beade



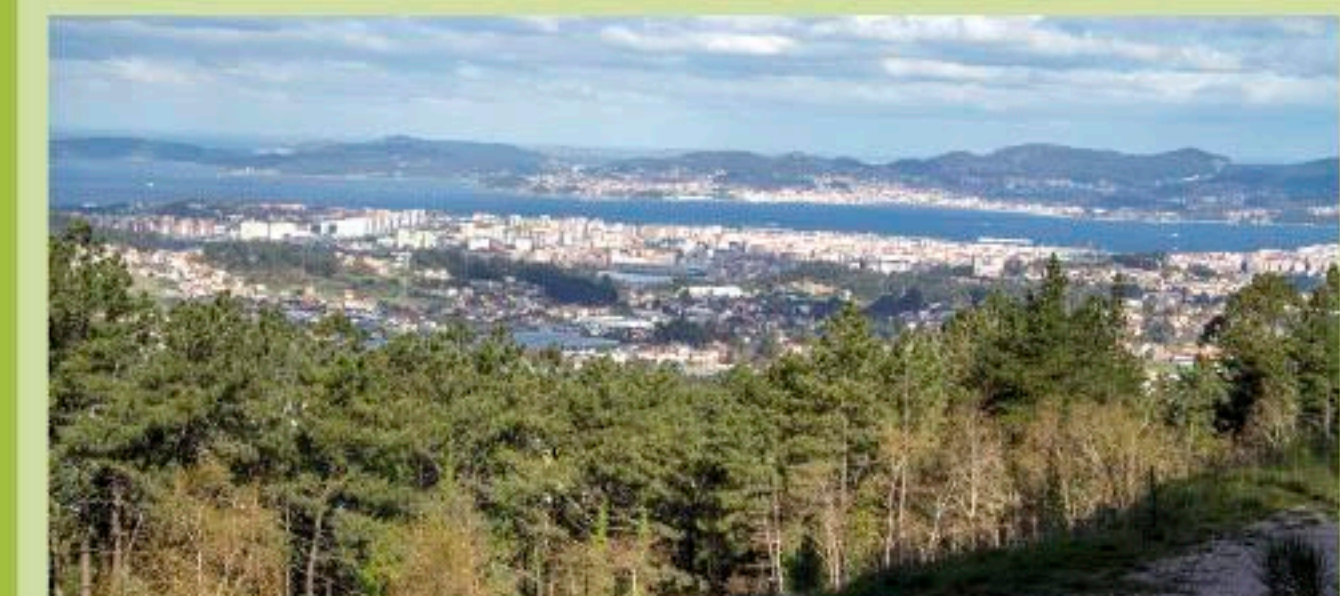
O monte veciñal de Beade conta cunha superficie de 115 ha, do que o 85% é arborada e o resto adícase a aproveitamentos recreativos e de ocio.

No ano 1984 os comuneiros iniciaron os trámites para recuperar o monte apropiado indebidamente pola administración. Ao igual que nas restantes comunidades de montes de Vigo, dende que no ano 1992 pasa a mans veciñais e iníciase así un proceso de recuperación e ordenación do monte que deu como froito unha destacada explotación, fundamentalmente de *pinus pinaster*, e unha diversidade de plantacións.

Entre as accións salientables da comunidade de montes está o mantemento do Parque forestal de Beade (93,000 m<sup>2</sup>) en colaboración co Concello de Vigo, así como a adquisición constante de monte privado que queda abandonado.



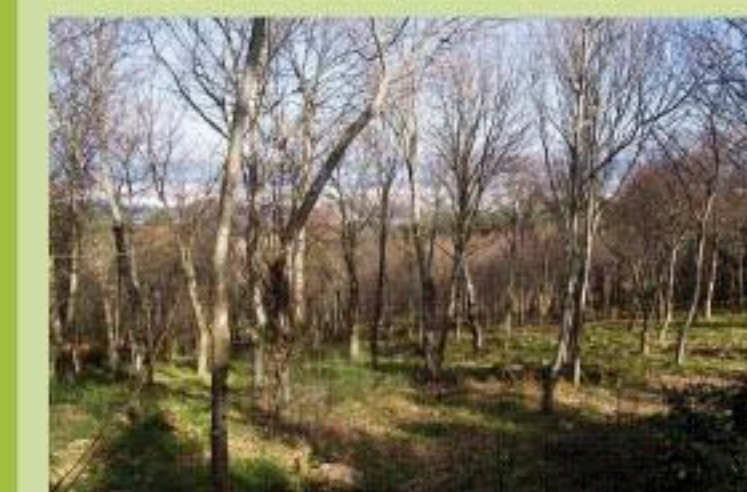
## 2 Fonte das Regas e alto de Quintián



Camiñando polo sendeiro a través do monte atópase a primeira fonte que mana dos acuíferos de Beade: a fonte das Regas.

Proseguindo chégase ao alto de Quintián, dende onde hai unha perspectiva moi atractiva da identidade de Vigo: monte e mar.

Neste traxecto pódense contemplar as distintas plantacións que manteñen os comuneiros. Aparte do piñeiro xa citado, chaman a atención plantacións de abeto de Douglas ou *Pseudotsuga menziesii*, carballos, castiñeiros,



cerdeiras, nogueiras, acacias e eucaliptos. Nalgúns casos estas plantacións seguen formas xeométricas, que permiten un mellor aproveitamento do monte.



### 3 A cerdeira en Beade

Particularmente é relevante o esforzo que está facendo a Comunidade de montes de Beade por aumentar a superficie de cerdeira, tanto para aproveitamentos comestibles como de madeira.



A Festa da Cereixa foi promovida polo Centro Cultural de Beade a partir de 1985 e na actualidade é un referente nas festas locais de Vigo.

O seu obxectivo é lembrar a importancia que tiña a recolleita da cereixa nesta parroquia e que co paso do tempo foi perdéndose ou derivándose cara á explotación da madeira. Celébrase na última semana de maio ou primeira de xuño en función do ano e da colleita.



### 4 Fonte e miradoiro dos Friales

Despois de terse internado no monte veciñal de Beade, e ver de preto múltiples plantacións, así como a expropiación dos montes con motivo do paso da autoestrada, vóltase á estrada que se dirixe a Bembrive e, no alto, atópase a fonte e o miradoiro dos Friales.

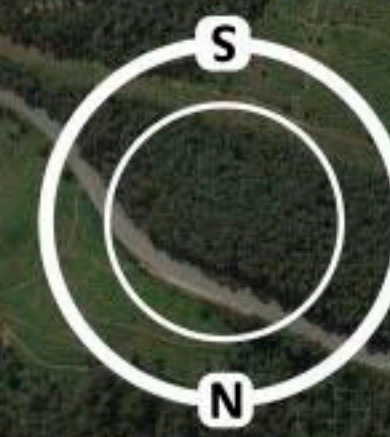


Para os habitantes de Beade a fonte dos Friales é un lugar de peregrinaxe tanto pola pureza da auga procedente dos mananciais do monte, como pola sensación de voar que se ten ao contemplar dende a altura a panorámica da cidade e da ría de Vigo.

Segundo as investigacións toponímicas, probablemente o termo Friales proceda dunha derivación do "feo" (especie de xunco) ou "feales" (lugar de xuncos).



CONCELLO DE VIGO



### 5 Río Eifonso

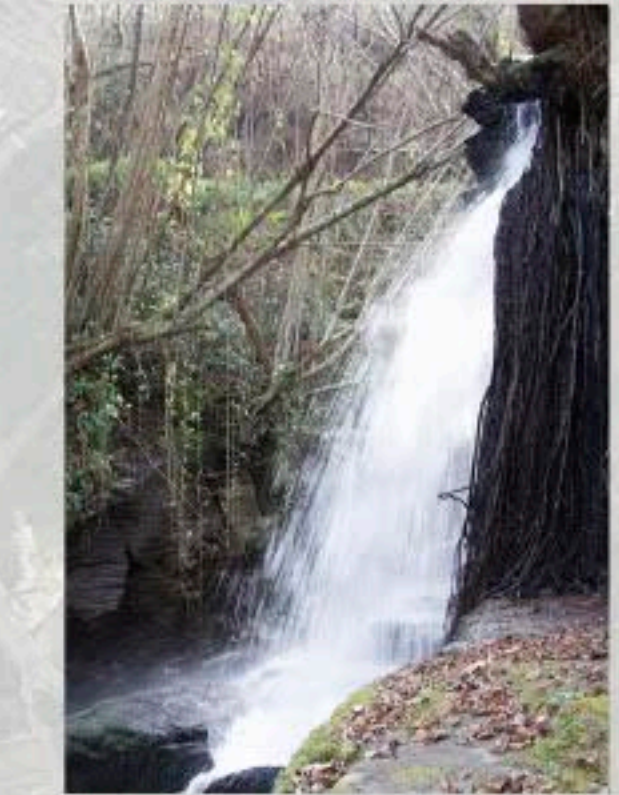


O río Eifonso nace preto do Campus universitario, no monte das Lagoas, a 450 metros de altitude. Atravessa as parroquias de Beade, Bembrive e Sárdoma ao longo dos seus 6 quilómetros de percorrido. Unha parte deste está marcado pola Senda do Eifonso (PR-G5).

Unha parte do sendeiro local de Bembrive-Beade coincide co PR-G5, pondo en valor unha das fragas e bosques de ribeira mellor conservados do concello de Vigo.

A Entidade Local Menor de Bembrive ten previsto crear neste contorno un parque botánico de 15.000 m<sup>2</sup> de extensión e no que se instalará unha aula ambiental para informar sobre a vexetación arbustiva e arbórea, así como a fauna asociada.

Na contorna do río Eifonso tamén é salientable o muíño de Calderón, o serradoiro hidráulico e a ferverza da Bouzafría.



### 6 Área recreativa do Pouso



Dende o río Eifonso, avanzando polo sendeiro, alcánzase o lugar do Pouso, en Bembrive. Neste traxecto atópanse diversos muíños e espazos de lecer como as presas do Galleiro e a Área recreativa do Pouso.

Neste espazo a Entidade Local Menor de Bembrive, que é a responsable dos

montes de Bembrive, ten establecida unha faixa de xestión de biomasa coa plantación de árbores autóctonas de folia caduca como o carballo, o castiñeiro, a cerdeira e a nogueira, nas marxes do trazado da senda Galleiro-Baladiñas.

Ademais, nos carballos e castiñeiros plantados están micorrizados con *Boletus edulis*, fungo comestible. Outros fungos comestibles que se atopan na zona son *Hydrum repandum*, *Lactarius deliciosus* e *Sparassis crispa*.

Nos últimos anos, a Andaina polos montes de Vigo e a Andaina polos montes de Bembrive ten atravesado estes espazos de lecer.

