



# DATOS ESTADÍSTICOS RELEVANTES

sobre xestión no control e seguimento das Ordes de Afastamento

2013

A presente memoria estatística, de elaboración propia, contén datos obtidos da xestión no control e seguimento das Ordes de Afastamento ditadas por órganos xudiciais asignadas a este Corpo, e cuxas vítimas posúen ou posuíron nalgún momento o seu domicilio no remato municipal de Vigo, correspondente ao exercicio comprendido entre o 01/01/2013 ao 31/12/2013.

# índice

procedimientos... 4 - 9

víctimas... 10 - 14

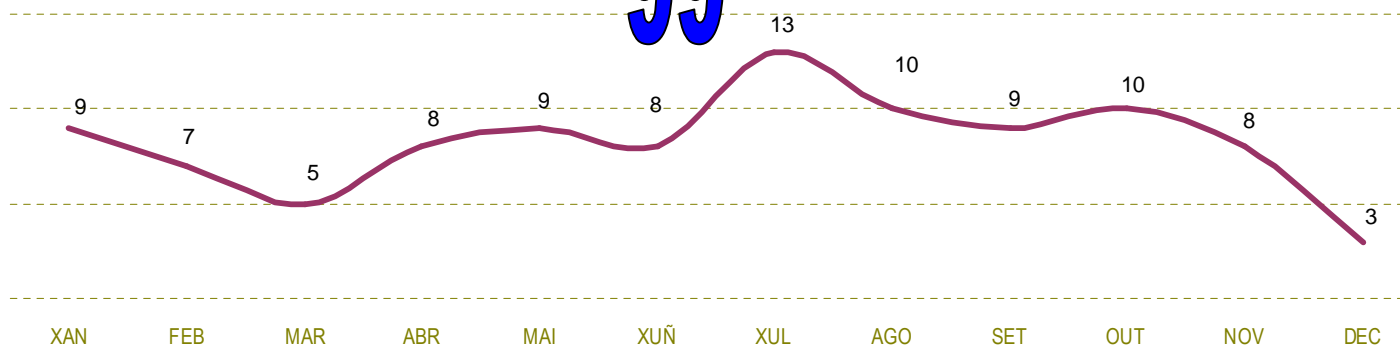
agresores ... 15 - 16

actuaciones... 17 - 22

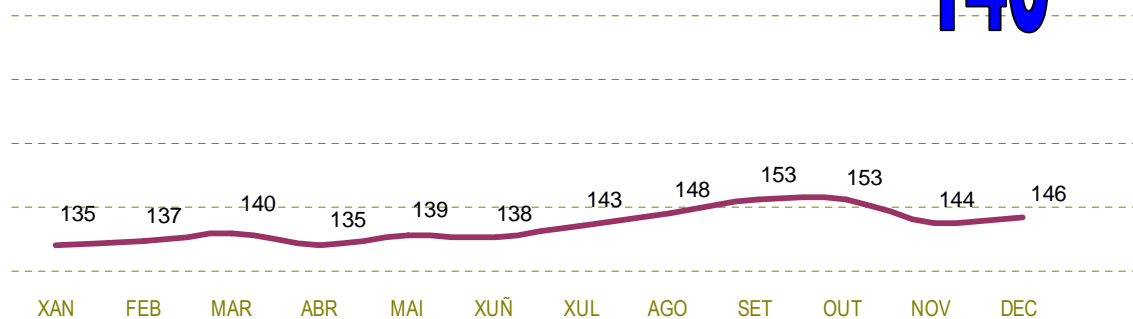
anexo datos ... 23



## ordres de afastamento RECIBIDAS **99**

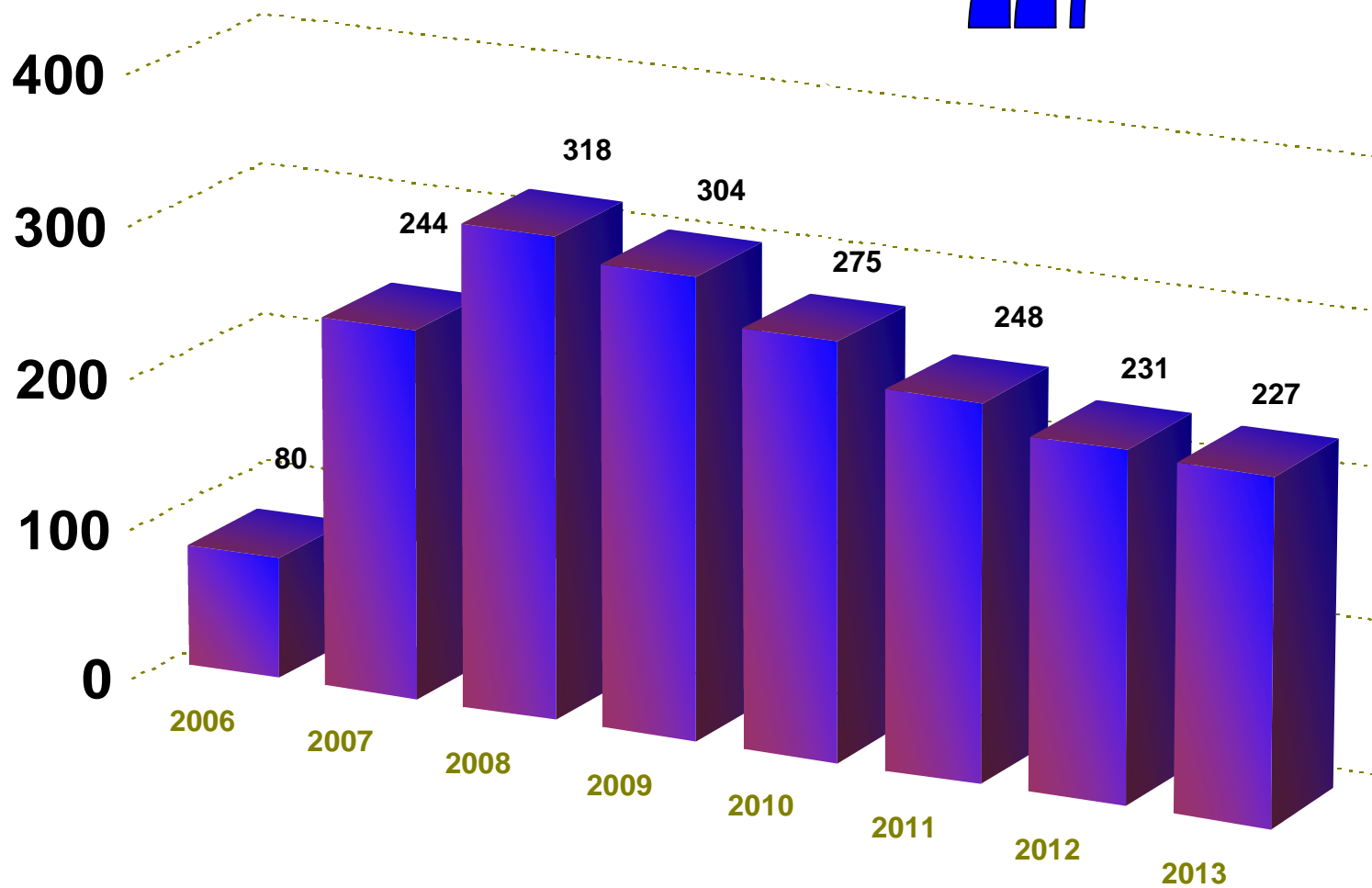


## media de ordres de afastamento ACTIVAS (mensualmente) **143**



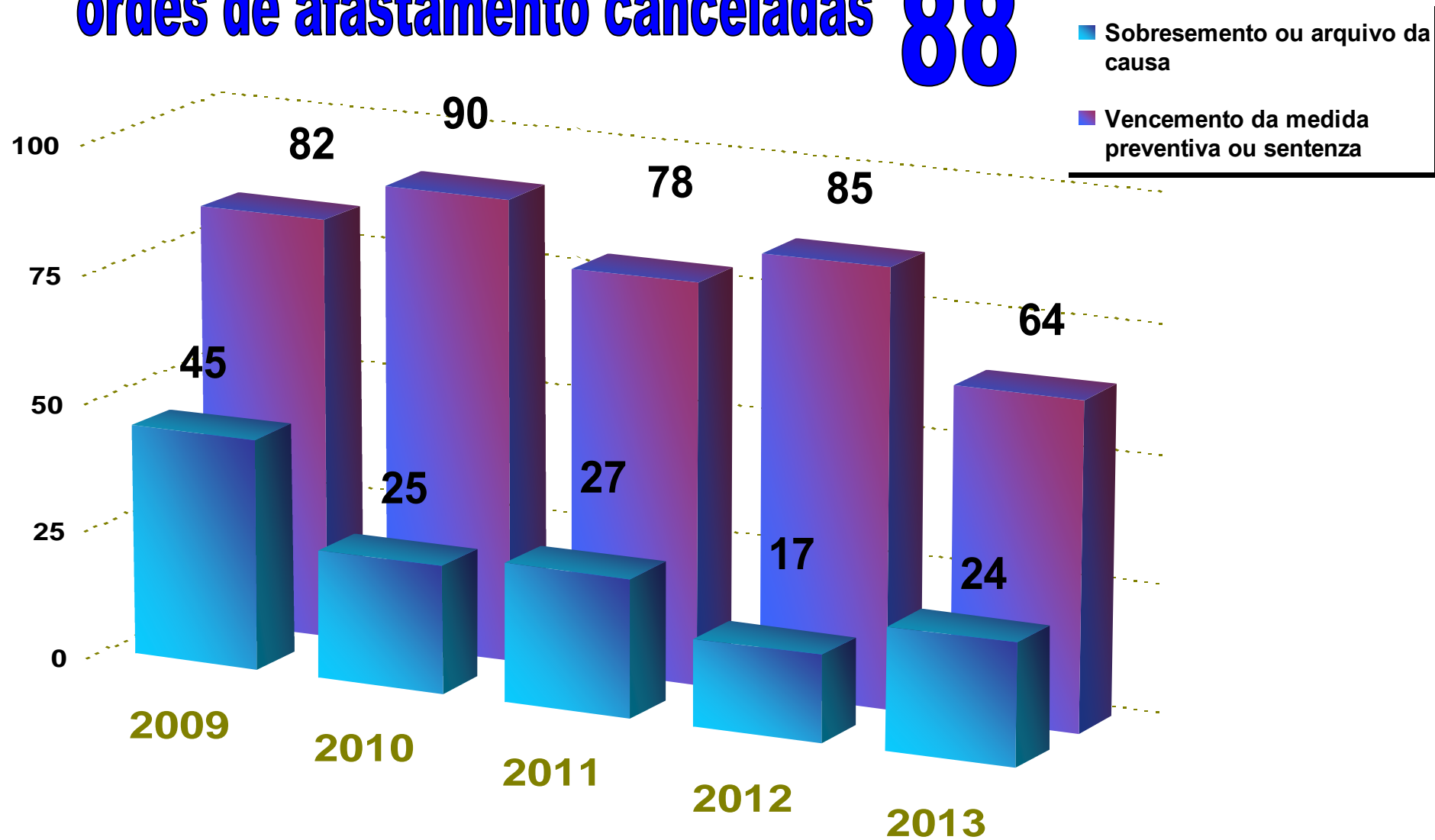


# ordres de afastamento controladas **227**



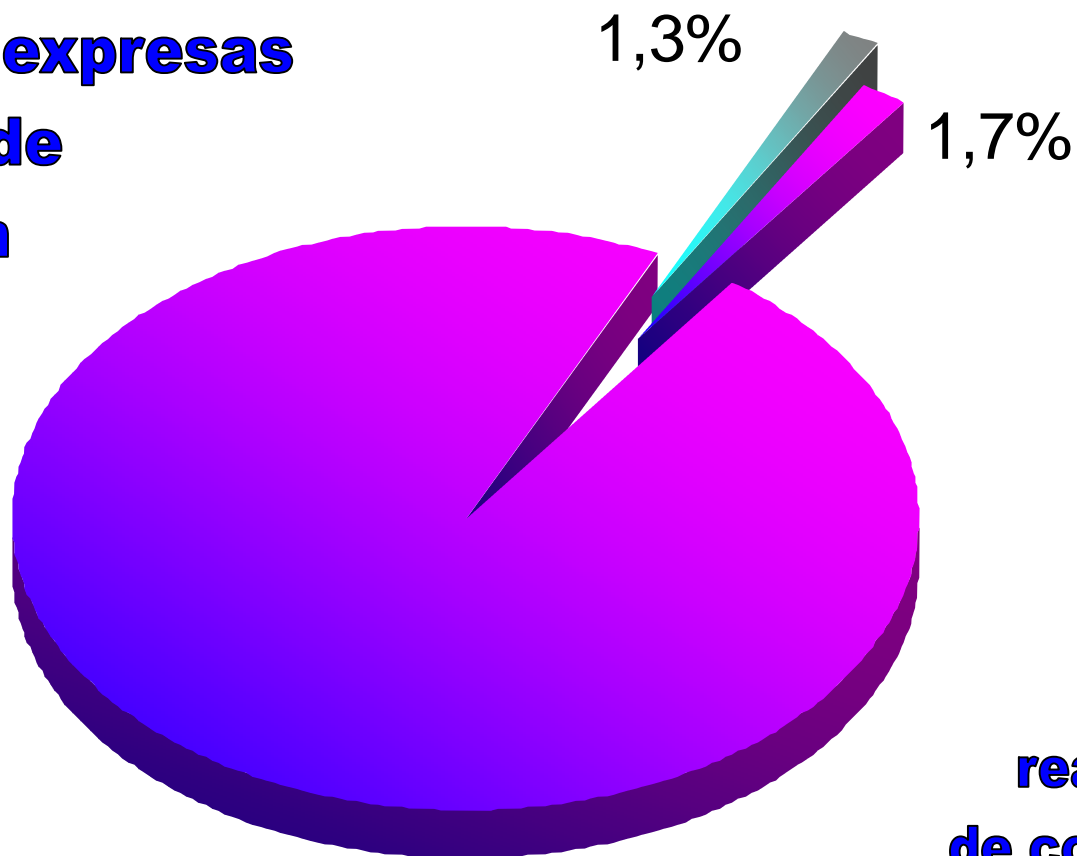


# ordres de afastamento canceladas **88**





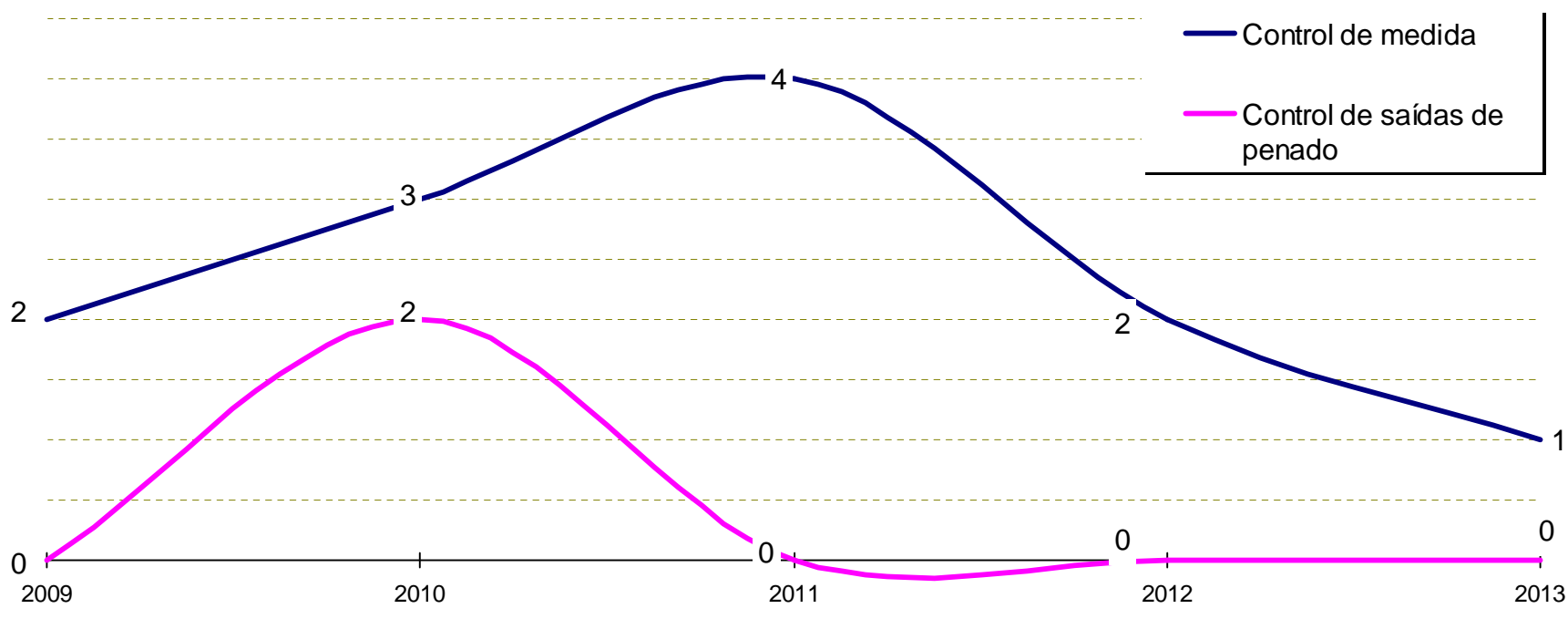
**renuncias expresas  
ao status de  
protección  
policial**



**reanudación  
de convivencia  
ou da relación afectiva  
por expresa aceptación  
da vítima**



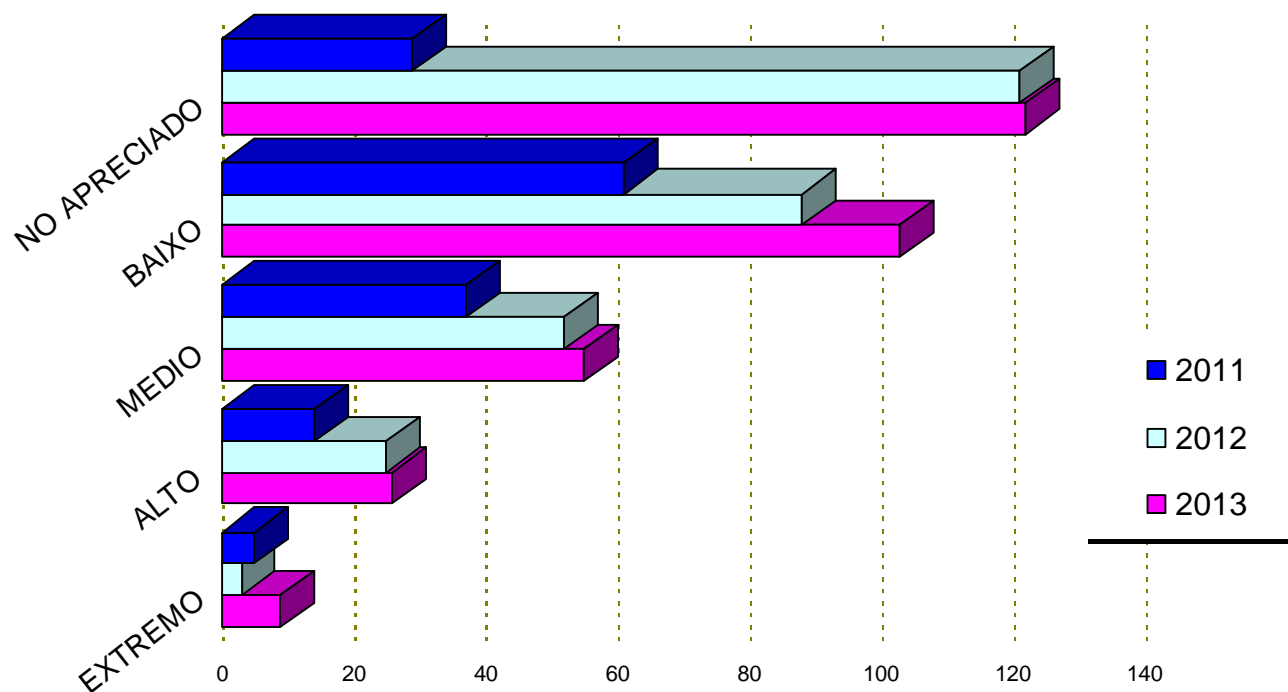
# ordres de afastamento obxecto de control con dispositivo telemático 1







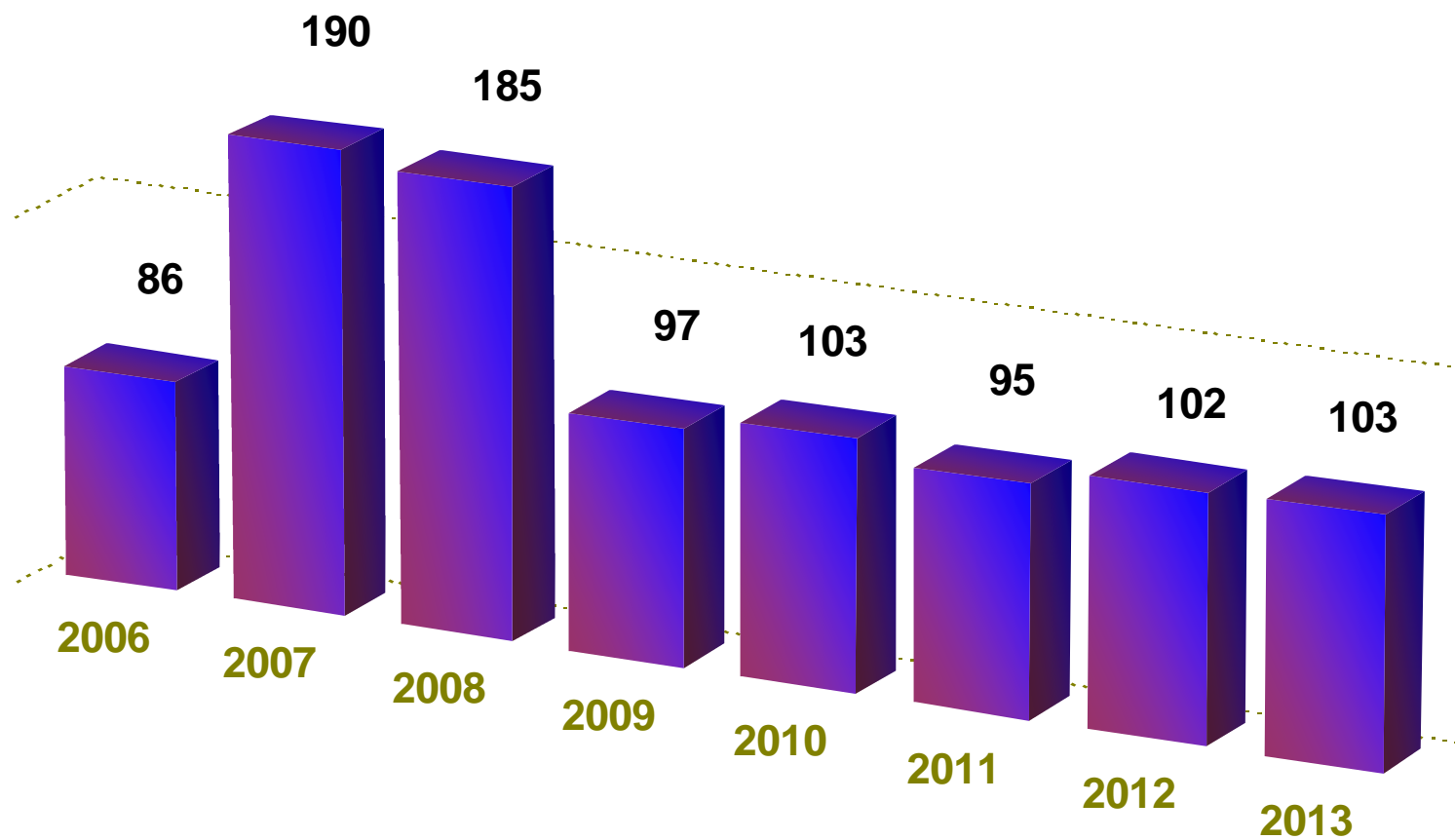
# nivel de risco alcanzado polas ordes de afastamento



	EXTREMO	ALTO	MEDIO	BAIXO	NO APRECIADO
2011	5	14	37	61	29
2012	3	25	52	88	121
2013	9	26	55	103	122



# vítimas incorporadas ao programa de seguimento **103**





**total de víctimas**

**obxecto de atención policial  
(ata o momento)**

**961**

**víctimas activas**

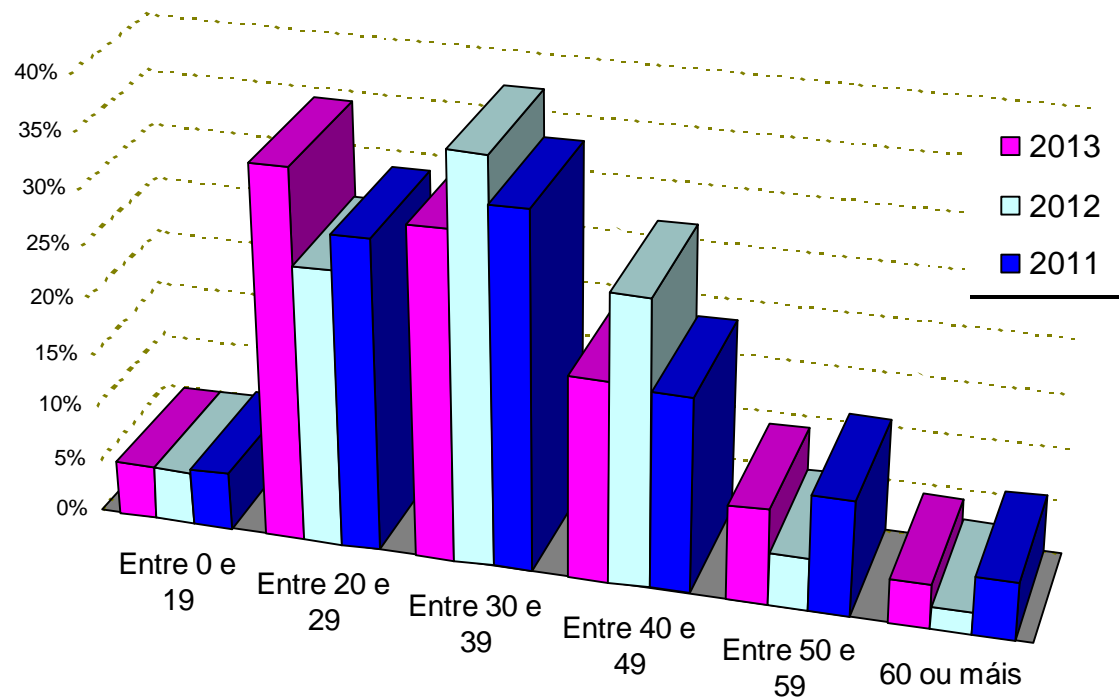
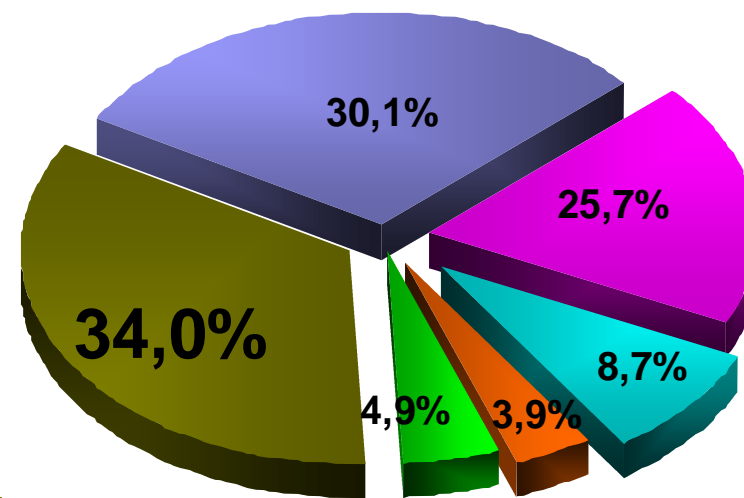
**no programa  
actualmente**

**144**



## idades das vítimas

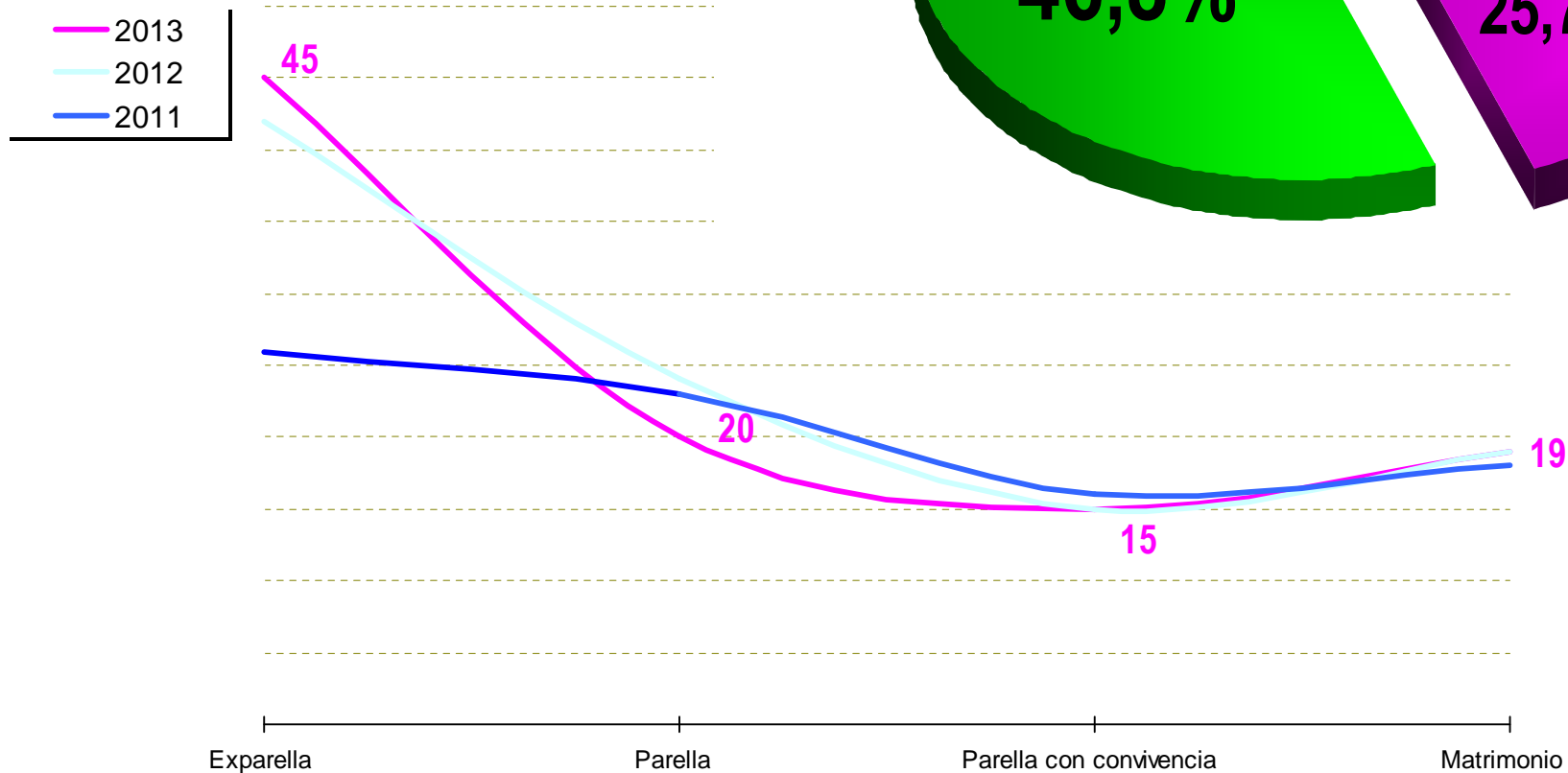
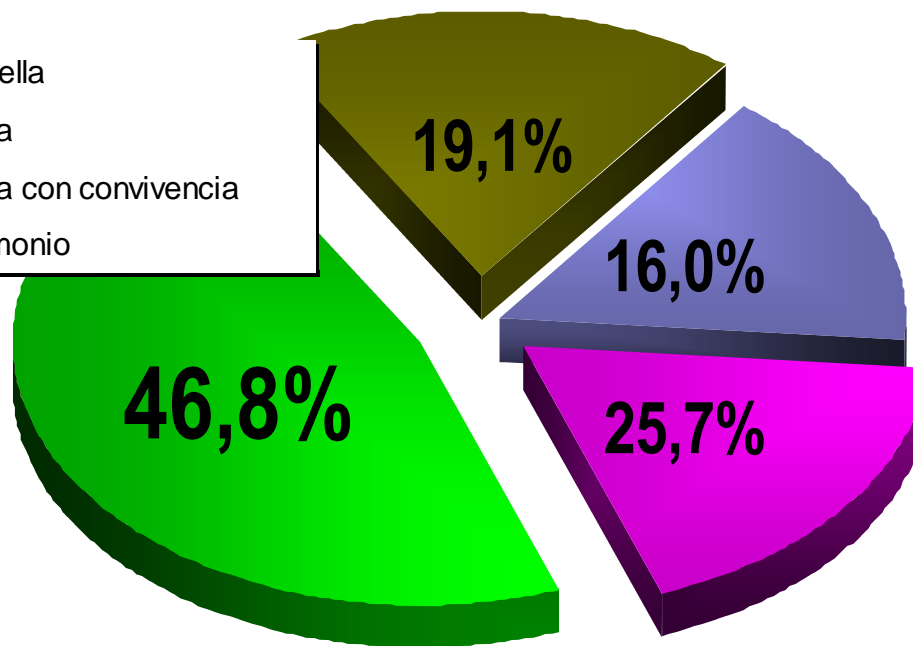
- Entre 0 e 19
- Entre 20 e 29
- Entre 30 e 39
- Entre 40 e 49
- Entre 50 e 59
- 60 ou máis





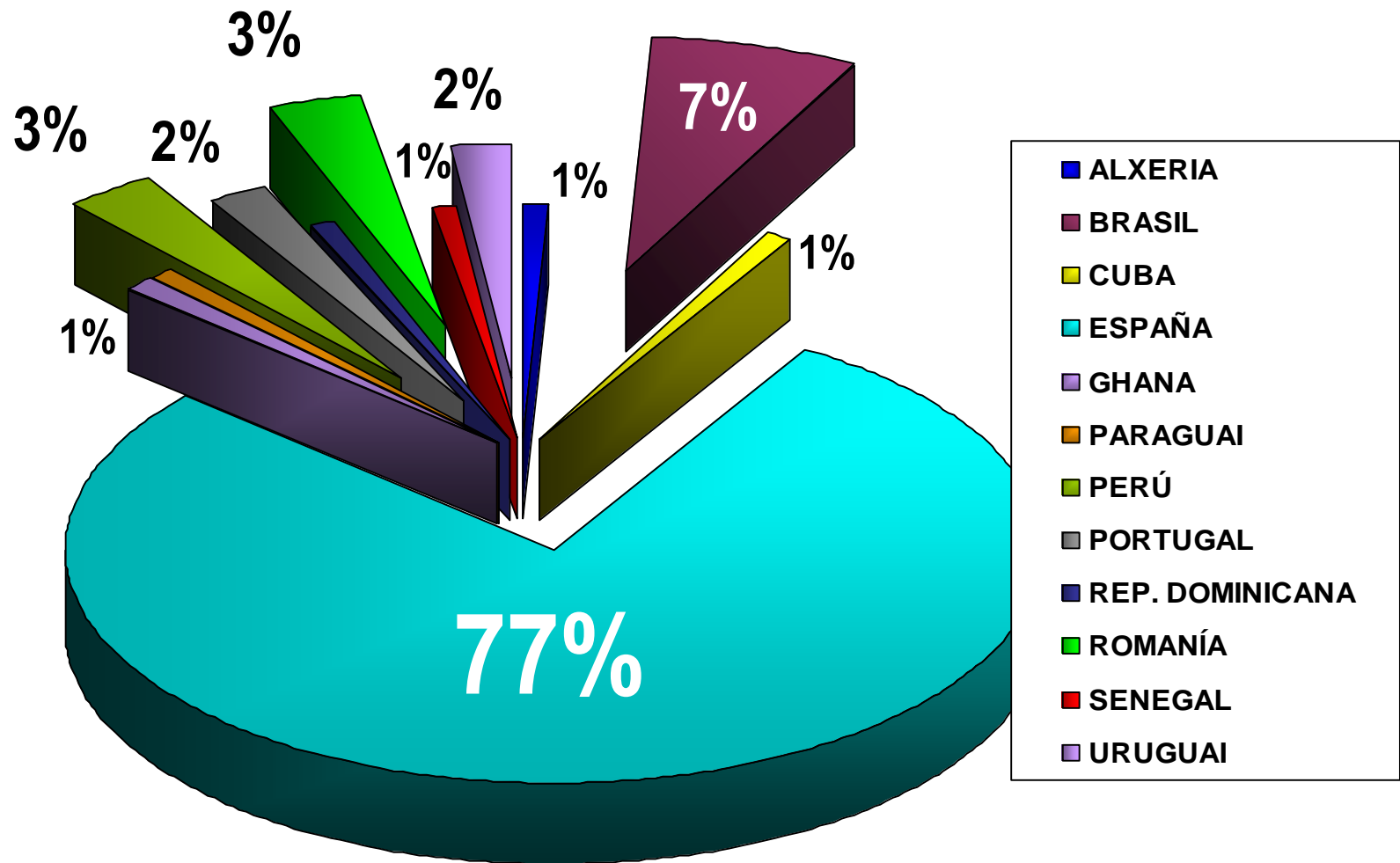
## tipo de relación entre os implicados

- Exparella
- Parella
- Parella con convivencia
- Matrimonio



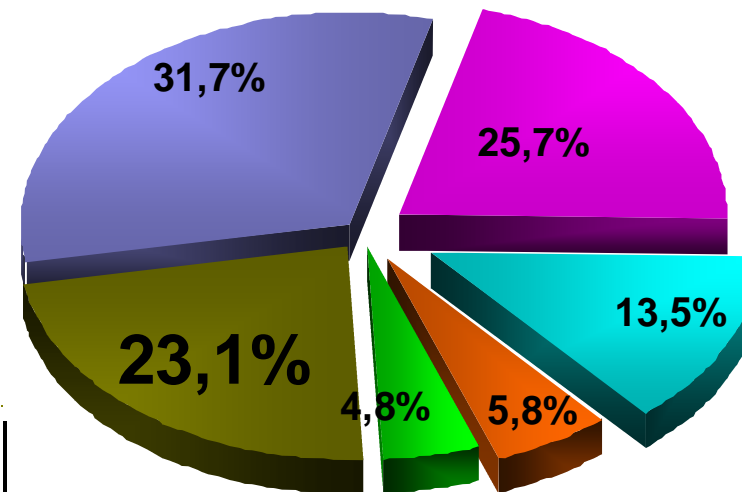
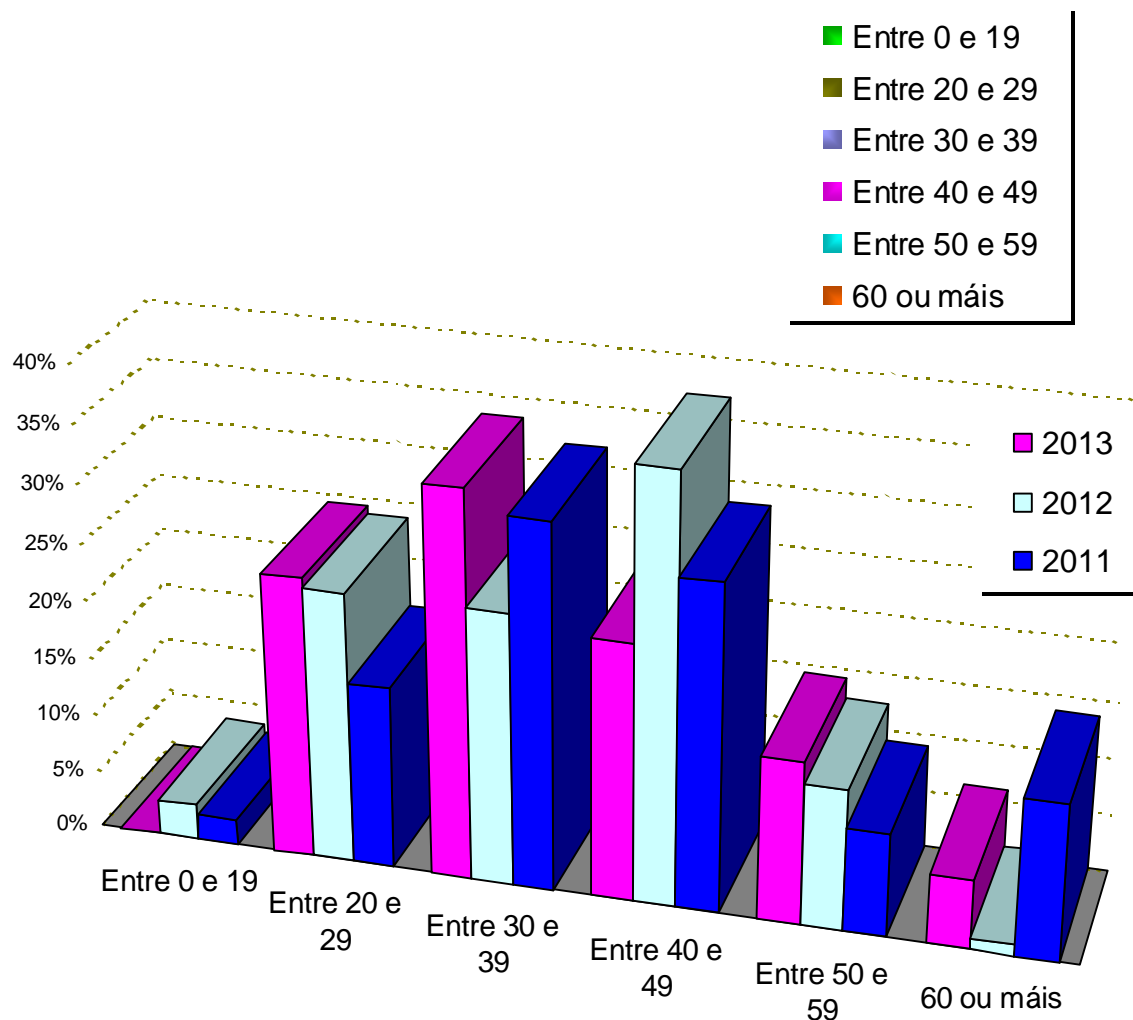


# nacionalidades das vítimas

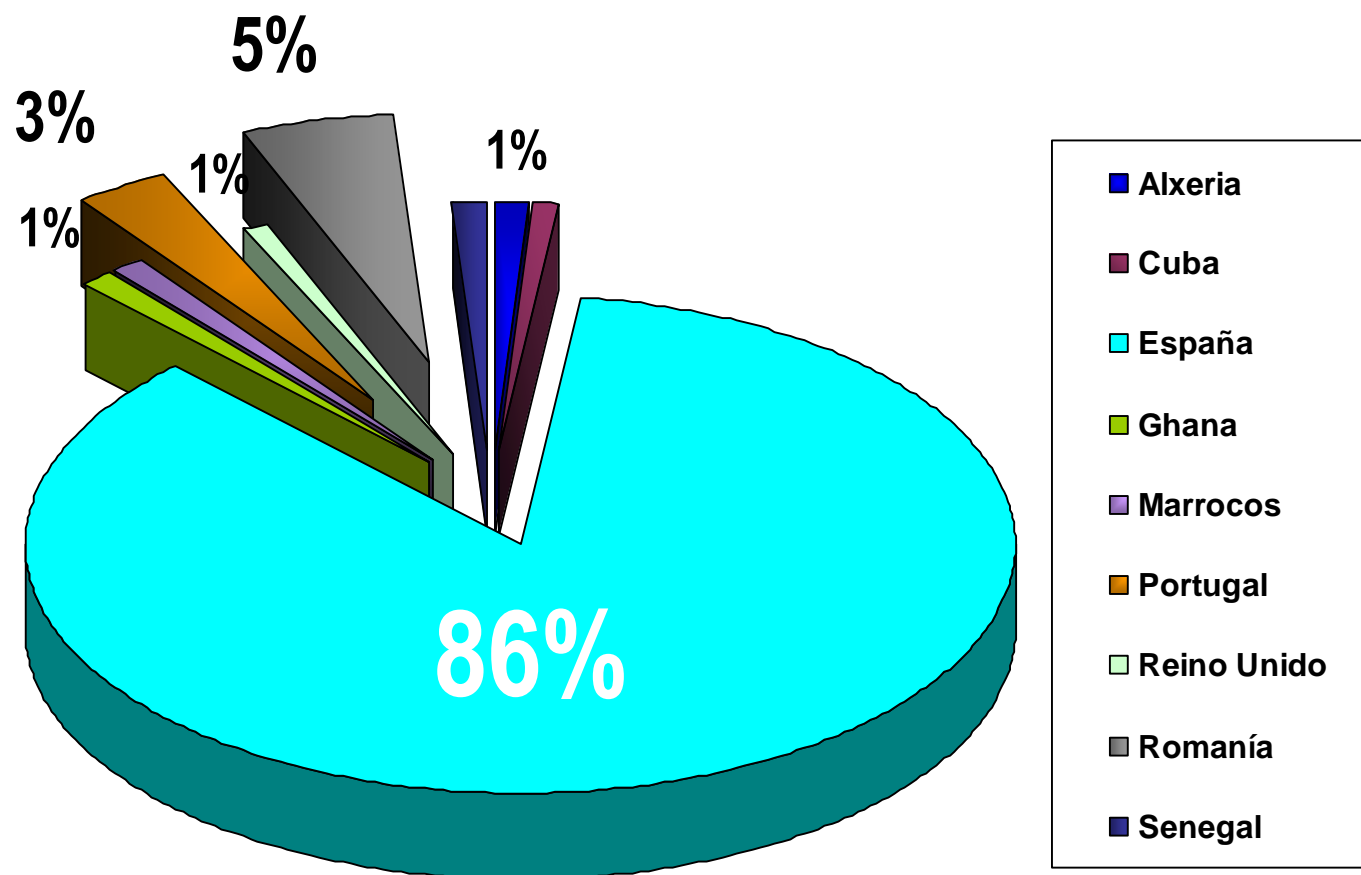




# idades dos agresores



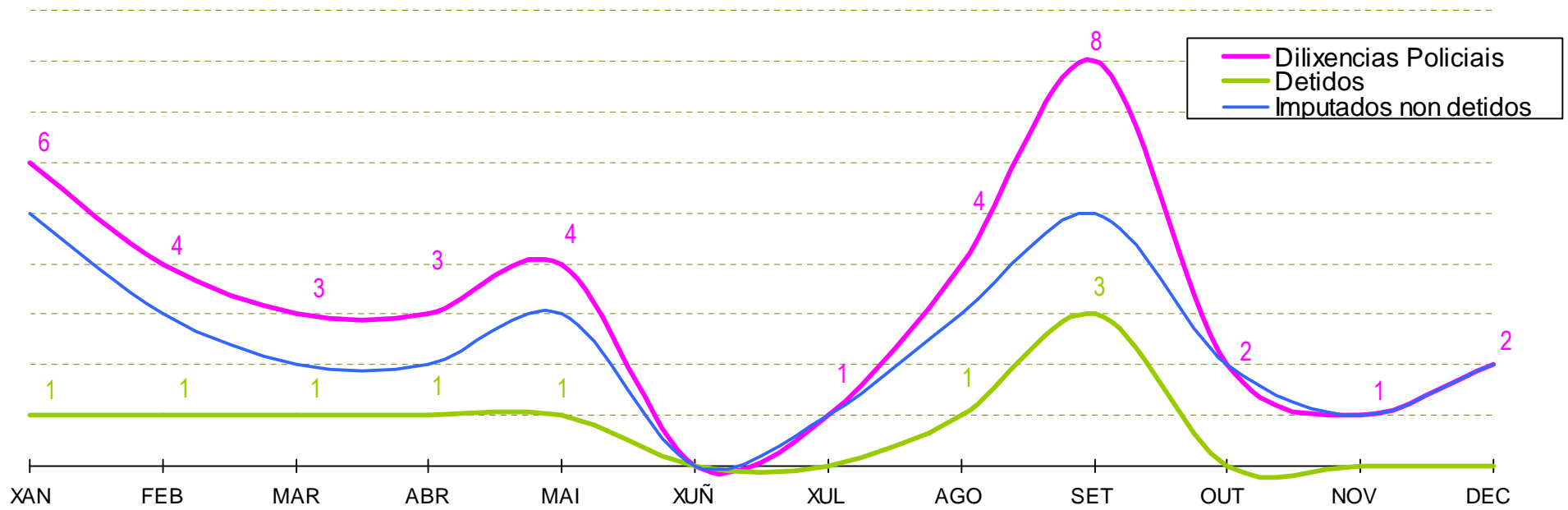
## nacionalidades dos agresores







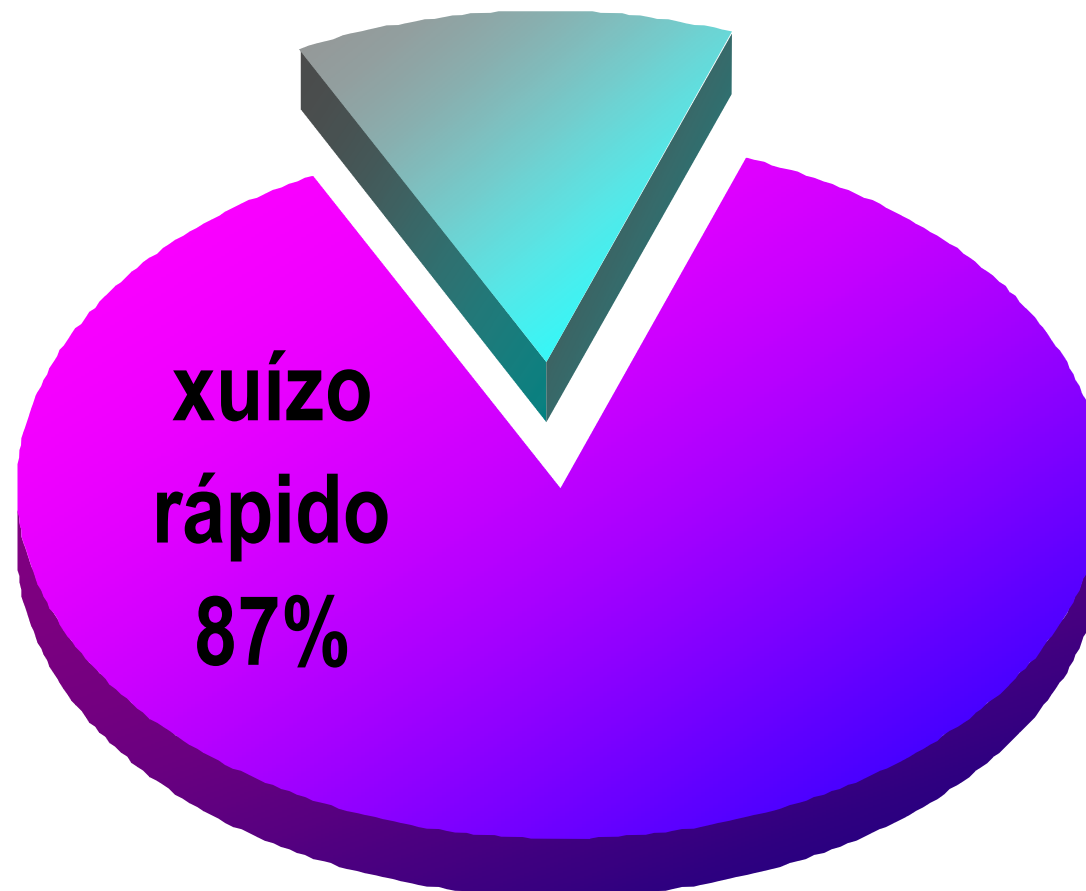
# quebrantamentos 38





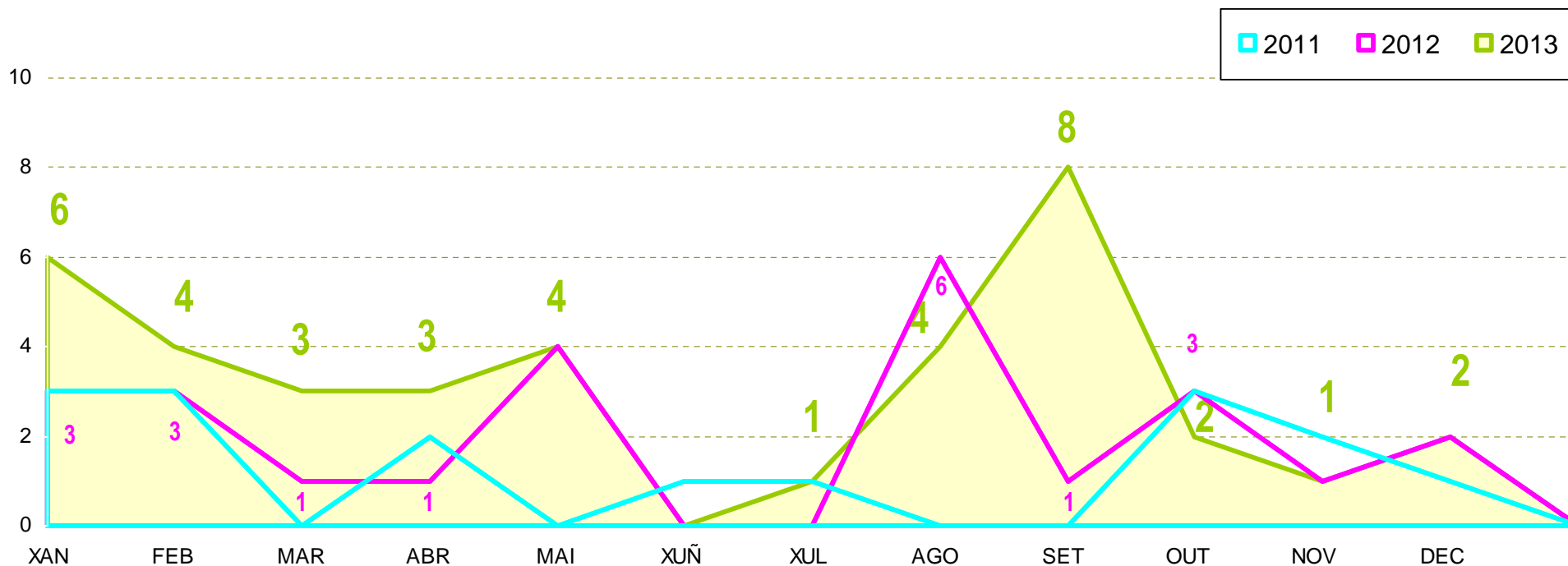
quebrantamentos tramitados por  
procedemento de xuízo rápido

33





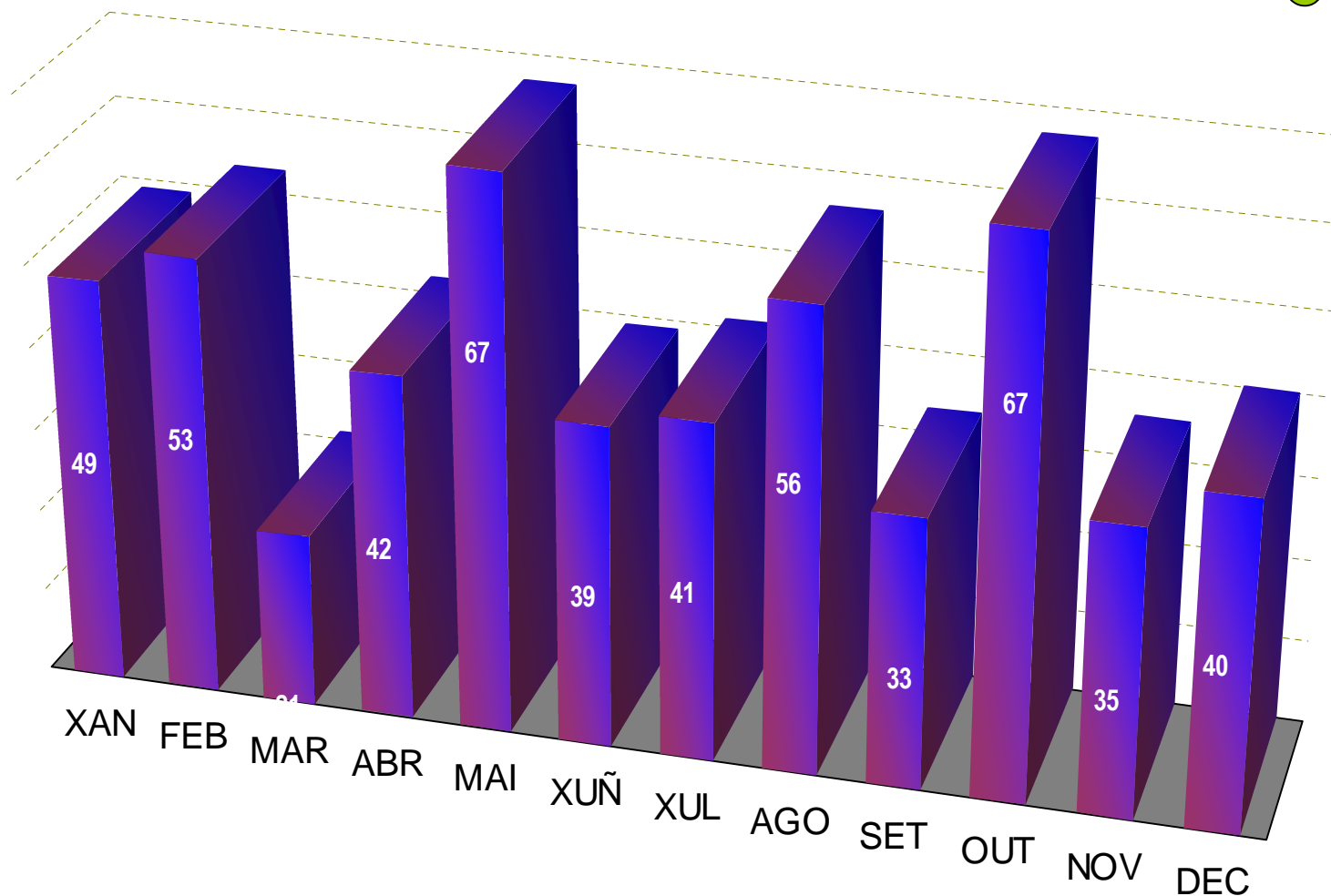
# evolución nos quebrantamentos





# oficios xudiciais informando sobre o control

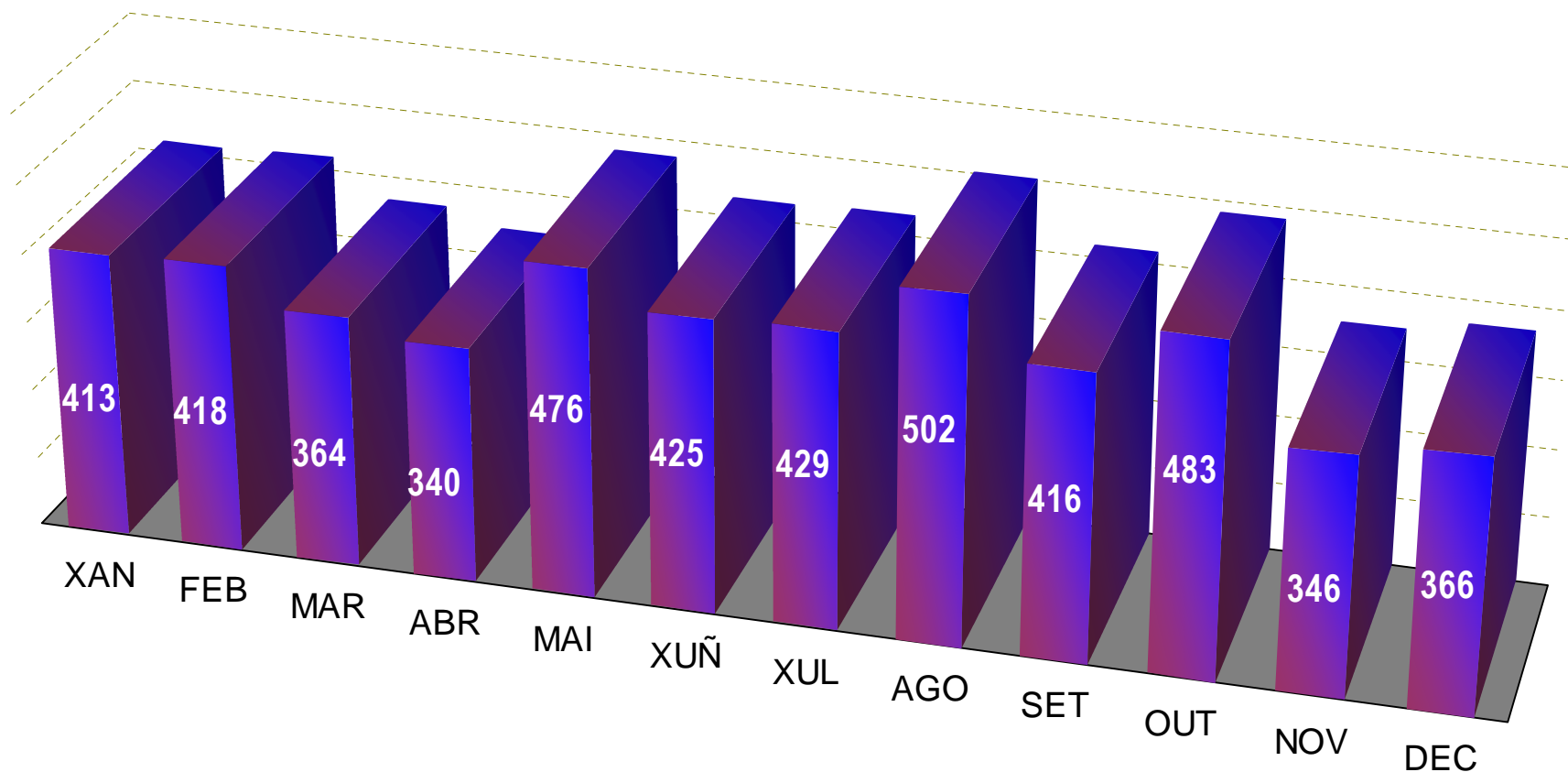
# 543





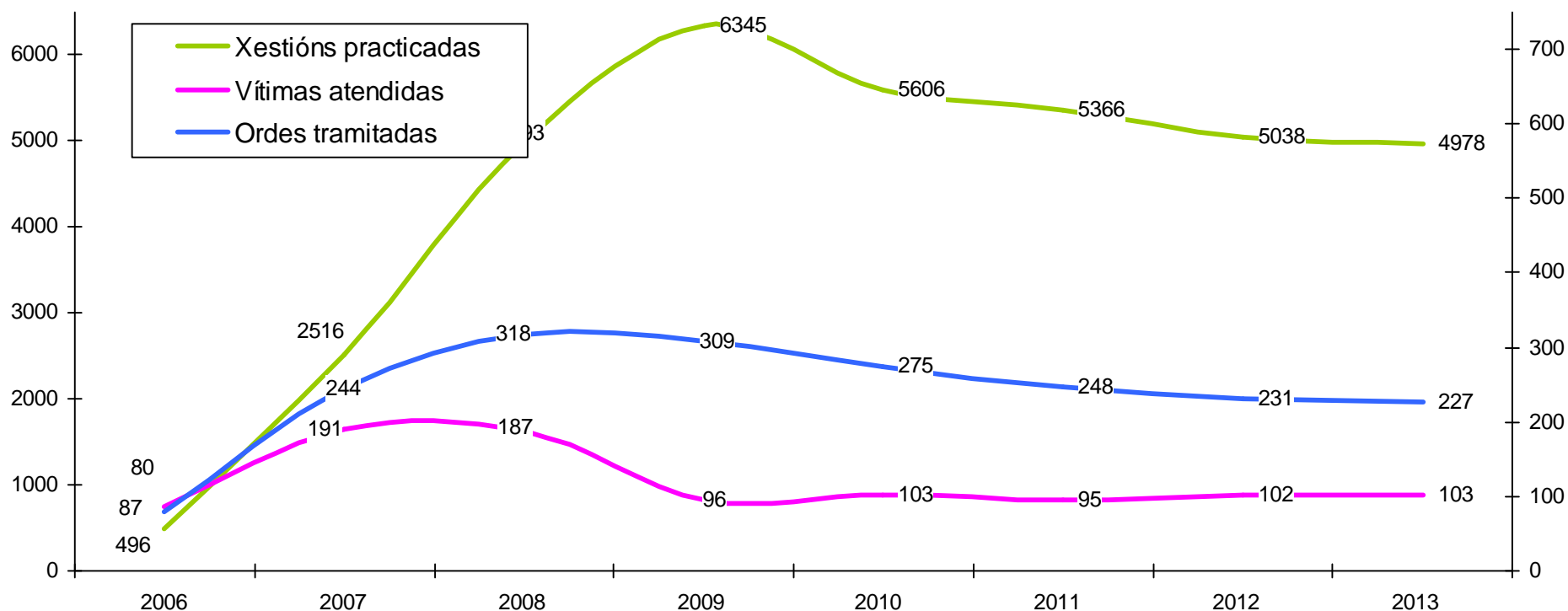
# xestións practicadas

# 4978





# evolución de xestións practicadas





# anexo de datos estadísticos



Ordes de afastamento incorporadas ao programa de protección durante o ano 2013.

ordres incorporadas

xaneiro-13	9
febreiro-13	7
marzo-13	5
abril-13	8
maio-13	9
xuño-13	8
xulio-13	13
agosto-13	10
setembro-13	9
outubro-13	10
novembro-13	8
decembro-13	3
<b>Total 2013</b>	<b>99</b>

Evolución das ordes de afastamento recibidas durante os anos 2006 ao 2013.

recibidas

2006	80
2007	171
2008	163
2009	94
2010	99
2011	92
2012	100
2013	99
<b>Total</b>	<b>898</b>





Ordes de afastamento controladas durante os anos 2006 ao 2013.

## controladas

2006	80
2007	244
2008	318
2009	304
2010	275
2011	248
2012	231
<b>2013</b>	<b>227</b>

Motivo de finalización de vixencia das ordes de afastamento ao longo do ano 2013.

## cese

vencemento da medida	64
resolución xudicial	20
traspaso a outros corpos policiais	4

Evolución das situacións de reanudación de convivencia e de renuncia á protección policial por parte das vítimas nos anos 2009 e 2013.

## situación policial

	2009	2010	2011	2012	<b>2013</b>
renuncias expresas ao status de protección	3,08%	1,09%	4,35%	5,00%	<b>1,32%</b>
reanudación de convivencia por expresa aceptación da vítima	6,15%	0,73%	9,78%	6,00%	<b>1,76%</b>



Idades das vítimas incorporadas ao programa de protección durante o ano 2013.

idades

entre 0 e 19	6
entre 20 e 29	35
entre 30 e 39	31
entre 40 e 49	19
entre 50 e 59	9
60 ou máis	4

Tipo de relación entre os implicados da Orde no momento da súa imposición.

relación

	2009	2010	2011	2012	2013
exparella	31	31	26	42	<b>44</b>
parella	20	44	23	18	<b>17</b>
parella con convivencia	20	17	16	15	<b>15</b>
matrimonio	23	24	18	19	<b>17</b>

Comparativa das idades das vítimas entre os anos 2009 ao 2013.

evolución  
idades

	2009	2010	2011	2012	2013
0 - 19	6,06%	7,77%	5,26%	4,85%	<b>5,83%</b>
20 - 29	27,78%	22,33%	28,42%	25,24%	<b>33,98%</b>
30 - 39	30,81%	30,10%	32,63%	36,89%	<b>30,10%</b>
40 - 49	21,72%	27,18%	17,89%	26,21%	<b>18,45%</b>
50 - 59	7,58%	6,80%	10,53%	4,85%	<b>8,74%</b>
60 o >	6,06%	5,83%	5,26%	1,94%	<b>3,88%</b>



Nacionalidades das vítimas incorporadas ao programa de protección durante o ano 2013.

nacionalidades

Alxeria	1
Brasil	7
Cuba	1
España	80
Ghana	1
Paraguai	1
Perú	3
Portugal	2
Rep. Dominicana	1
Romanía	3
Senegal	1
Uruguai	2

Comparativa de las nacionalidades de las víctimas entre los años 2009 al 2013.

evolución nacionalidades

	2009	2010	2011	2012	2013
Alxeria					<b>0,97%</b>
Arxentina		0,97%	2,08%		
Bolivia		2,91%			
Brasil	3,03%	1,94%	2,08%		<b>6,80%</b>
Bulgaria		0,97%			
Colombia	3,54%	0,97%	2,08%		
Cuba					<b>0,97%</b>
Ecuador		0,97%			
España	78,79%	81,55%	80,21%	90,20%	<b>77,67%</b>
Ghana					<b>0,97%</b>
Honduras				0,98%	
Lituania		1,94%			



evolución nacionalidades

Marrocos				0,98%	
Nixeria				1,96%	
Paraguay		1,94%	2,08%	0,98%	<b>0,97%</b>
Perú	1,52%	1,94%	1,04%	0,98%	<b>2,91%</b>
Portugal	3,03%		2,08%	1,96%	<b>1,94%</b>
Rep. Dominicana				1,96%	<b>0,97%</b>
Romania	1,52%	2,91%			<b>2,91%</b>
Senegal					<b>0,97%</b>
Uruguai					<b>1,94%</b>
outras	6,57%		6,25%		



Idades dos agresores incorporados ao programa de control durante o ano 2013.

idades

entre 0 y 19 años	3
entre 20 y 29 años	23
entre 30 y 39 años	23
entre 40 y 49 años	36
entre 50 y 59 años	12
entre 60 o mas	1

Nacionalidades dos agresores incorporados ao programa de control durante o ano 2013.

nacionalidades

Alxeria	1
Brasil	1
Colombia	3
España	73
Italia	1
Liberia	1
Marrocos	3
Nicaragua	1
Nixeria	1
Paraguai	1
Perú	2
Portugal	5

Comparativa das idades das vítimas entre os anos 2009 ao 2013.

evolución

idades

	2009	2010	2011	2012	2013
0 - 19	0,00%	1,01%	2,25%	3,06%	<b>0,00%</b>
20 - 29	20,22%	21,21%	15,73%	23,47%	<b>24,24%</b>
30 - 39	32,02%	32,32%	31,46%	23,47%	<b>33,33%</b>
40 - 49	30,90%	31,31%	28,09%	36,73%	<b>22,22%</b>
50 - 59	11,80%	6,06%	8,99%	12,24%	<b>14,14%</b>
60 o >	5,06%	8,08%	13,48%	1,02%	<b>6,06%</b>



Comparativa de las nacionalidades de los agresores entre los años 2009 al 2013

evolución nacionalidades

	2009	2010	2011	2012	2013
Alxeria				1,03%	<b>1,01%</b>
Bolivia		3,03%			
Brasil	1,69%	2,02%		1,03%	
Bulgaria		1,01%	1,19%		
Colombia	1,12%		3,57%	3,09%	
Cuba		1,01%	1,19%		<b>1,01%</b>
Ecuador		1,01%			
España	82,02%	78,79%	92,86%	75,26%	<b>85,86%</b>
Ghana					<b>1,01%</b>
Italia			1,19%	1,03%	
Letonia		1,01%			
Liberia				1,03%	
Marrocos		1,01%		3,09%	<b>1,01%</b>
Nicaragua				1,03%	
Nixeria				1,03%	

Paraguay			1,19%	1,03%	
Perú	1,12%	1,01%		2,06%	
Portugal	5,06%	4,04%		5,15%	<b>3,03%</b>
Reino Unido					<b>1,01%</b>
Rep. Dominicana				1,03%	
Romania	0,56%	4,04%	1,19%	2,06%	<b>5,05%</b>
Senegal					<b>1,01%</b>
Uruguay	2,25%		2,38%		
Venezuela		1,01%		1,03%	
outras	6,18%		4,76%		



Dilixencias xudiciais realizadas polo E.V.A.P. con motivo de quebrantamento de orde de afastamento.

dilixencias xudiciais

	dilixencias xudiciais	detidos	imputado non detido
xaneiro-13	6	1	5
febreiro-13	4	1	3
marzo-13	3	1	2
abril-13	3	1	2
maio-13	4	1	3
xuño-13	0	0	0
xulio-13	1	0	1
agosto-13	4	1	3
setembro-13	8	3	5
outubro-13	2	0	2
novembro-13	1	0	1
decembro-13	2	0	2
<b>total 2013</b>	<b>38</b>	<b>9</b>	<b>29</b>

Outras incidencias de ordes de afastamento controladas.

outras incidencias

xaneiro-13	10
febreiro-13	23
marzo-13	8
abril-13	8
maio-13	6
xuño-13	7
xulio-13	10
agosto-13	19
setembro-13	12
outubro-13	7
novembro-13	9
decembro-13	7
<b>total 2013</b>	<b>126</b>



Oficios xudiciais remitidos aos órganos emisores das ordes de afastamento, con motivo do control e seguimento das medidas adoptadas.

## oficios xudiciais

xaneiro-13	49
febreiro-13	53
marzo-13	21
abril-13	42
maio-13	67
xuño-13	39
xulio-13	41
agosto-13	56
setembro-13	33
outubro-13	67
novembro-13	35
decembro-13	40
<b>total 2013</b>	<b>543</b>

Xestións realizadas co obxecto do control e seguimento das ordes de afastamento controladas.

## xestións realizadas

xaneiro-13	413
febreiro-13	418
marzo-13	364
abril-13	340
maio-13	476
xuño-13	425
xulio-13	429
agosto-13	502
setembro-13	416
outubro-13	483
novembro-13	346
decembro-13	366
<b>total 2013</b>	<b>4978</b>