



VIGO

camino a camino

CONCELLO
DE VIGO



Montes de Vigo:
Sendeiros e Áreas recreativas



En Vigo cóntase cun cinto de montes periurbanos que cobren o 17% da superficie do termo municipal. Boa parte deles son montes veciñais en man común que se organizan en 13 comunidades de montes, sendo Montes de Vigo a entidade que as aglutina.

O Concello de Vigo mantén unha intensa relación con estas comunidades de montes de cara a realizar un labor de prevención de incendios e de cara a posibilitar que nas distintas comunidades de montes haxa infraestruturas de uso público: parques forestais e sendeiros locais. A maioría dos parques forestais de Vigo están conveniados para o seu mantemento ao longo do ano e deles gozan miles de cidadáns e cidadás, sobre todo na primavera e no verán.

Por outra banda, a partir do trazado do GR-53 (Senda panorámica de Vigo que atravesa a maioría dos parques forestais) trazáronse 9 sendeiros locais circulares. En total preto de 130 km de sendeiros, incluídos tamén os sendeiros de pequeno Percorrido (PR-G). No percorrido destes sendeiros pódese apreciar a riqueza natural dos montes de Vigo, así como o importante patrimonio etnoarqueolóxico que neles hai e as fermosas panorámicas de Vigo e bisbarra.



PARQUES FORESTAIS E ÁREAS RECREATIVAS

- | | |
|--------------------------------|-----------------------------|
| 1 P.F. Saiáns | 11 A.R. Do Pouso (Bembrive) |
| 2 P.F. San Miguel de Oia | 12 P.F. Bembrive |
| 3 P.F. Coruxo | 13 P.F. Cotogrande (Cabral) |
| 4 P.F. San Andrés de Comesaña | 14 A.R. Baladas (Cabral) |
| 5 P.F. O Maruxento (Matamá) | 15 P.F. Bandeira (Cabral) |
| 6 Monte dos Pozos (Valladares) | 16 P.F. Vixiador (Candeán) |
| 7 Monte Alba - Cepudo | 17 P.F. Madroa (Teis) |
| 8 P.F. Chan Doural (Zamáns) | A Montes de Castrelos |
| 9 P.F. Zamáns | |
| 10 P.F. Beade | |

Vigo conta cunha tupida rede de sendeiros que bordean o casco urbano atravesando 11 comunidades de montes. O referente é o GR-53 ou Senda panorámica de Vigo, que conecta de xeito lineal a totalidade de parques forestais da cidade e que no seu longo percorrido permite ver unha visión de conxunto de Vigo e bisbarra, así como o seu patrimonio natural e etnoarqueolóxico. Os nove sendeiros locais, promovidos polo Concello de Vigo en colaboración coa Mancomunidade de Montes de Vigo, son derivacións circulares que permiten afondar nestes contidos.

Ao mesmo tempo, no termo municipal de Vigo discorren tres sendeiros de pequeno recorrido: PR-G1 Galiñeiro, PR-G5 Eifonso e PR-G9 Alba-Outeiros.



GR-53, PR-G1, PR-G5, PR-G9

Senda panorámica de Vigo (GR-53) Sendeiros de Pequeno Recorrido (PR)



Datos técnicos:

GR-53: 39,9km | Altura: 108-512m | Pendente media: 6,5% / -5,7% | Dificultade: Media | 3 etapas: Saiáns-A Pasaxe, A Pasaxe-Puxeiros e Puxeiros-A Madroa

GR-53.1 Variante 1: 8,1km | Altura: 228-499m | Pendente media: 9,6% / -6,5% | Dificultade: Baixa

GR-53.2 Variante 2: 10,2km | Altura: 294-556m | Pendente media: 8,0% / -7,0% | Dificultade: Media

PR-G1 Galiñeiro: 8,6km | Altura: 246-676m | Pendente media: 13,7% / -10,2% | Dificultade: Media

PR-G5 Eifonso: 4km | Altura: 113-465m | Pendente media: 15,6% / -10,6% | Dificultade: Media

PR-G9 Alba-Outeiros: 12km | Altura: 30-492m | Pendente media: 8,1% / -8,0% | Dificultade: Media

PARQUES FORESTAIS E ÁREAS RECREATIVAS

- | | |
|--------------------------------|-----------------------------|
| 1 P.F. Saiáns | 8 P.F. Beade |
| 2 P.F. San Miguel de Oia | 9 P.F. Bembrive |
| 3 P.F. Coruxo | 10 P.F. Cotogrande (Cabral) |
| 4 Monte dos Pozos (Valladares) | 11 A.R. Baladas (Cabral) |
| 5 Monte Alba - Cepudo | 12 P.F. Bandeira (Cabral) |
| 6 P.F. Chan Doural (Zamáns) | 13 P.F. Vixiador (Candeán) |
| 7 P.F. Zamáns | 14 P.F. Madroa (Teis) |

O Sendeiro Local de Bembrive-Beade é o máis extenso dos trazados, podendo realizarse como un todo (14,4 km) ou en dous tramos: un en Bembrive, con inicio na Área recreativa do Pouso, e outro en Beade, con inicio no Parque forestal de Beade.

En ambos casos circúlase por espazos forestais, dedicados fundamentalmente a explotación forestal e de froiteiras (cerdeiras en Beade), no que se habilitan espazos moi destacados de lecer e de sendeirismo. Tamén se atopan algúns dos enclaves máis sorprendentes do termo municipal, particularmente o parque botánico do río Eifonso, os camiños a carón da Aldea da Fraga de San Cibrán e a Casa das Augas, dende onde fai tempo se subministraba a auga ao depósito do monte do Castro.

Outros dos atractivos deste sendeiro son as vistas panorámicas da cidade de Vigo que se poden ollar dende a Fonte das Regas, o alto de Quintián ou o Parque forestal de Beade.

Datos técnicos:

Percorrido circular (en verde): 14,4km | Altura: 247-479m | Pendente media: 8,9% / -8,8% | Dificultade: Alta

Percorridos alternativos (en azul): Tramo Bembrive (9,6 km, dificultade media-alta) | Tramo Beade (5,5 km, dificultade media)



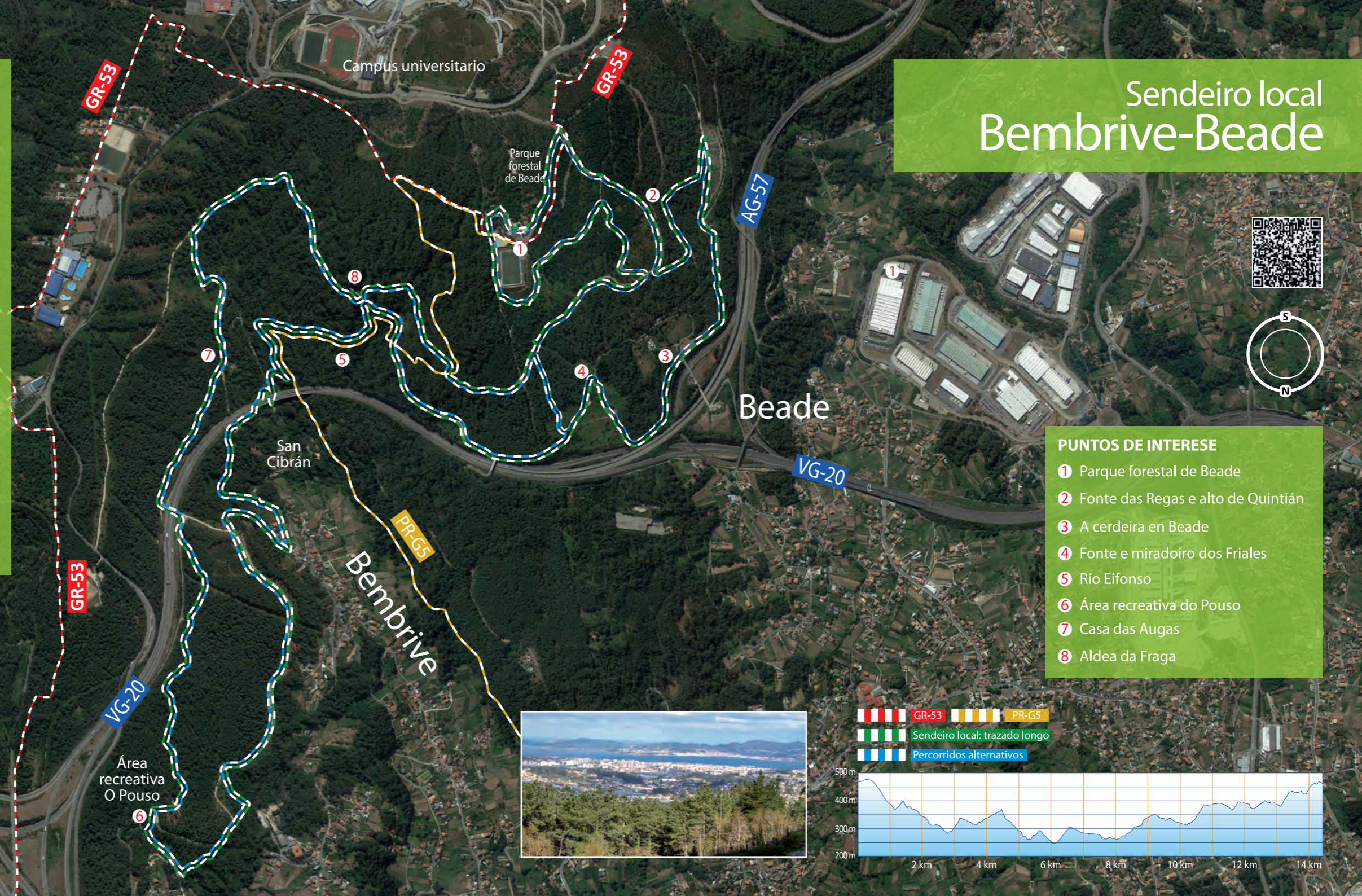
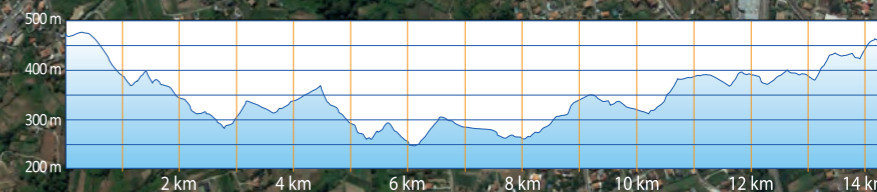
Sendeiro local Bembrive-Beade



PUNTOS DE INTERESE

- 1 Parque forestal de Beade
- 2 Fonte das Regas e alto de Quintián
- 3 A cerdeira en Beade
- 4 Fonte e miradoiro dos Friales
- 5 Río Eifonso
- 6 Área recreativa do Pouso
- 7 Casa das Augas
- 8 Aldea da Fraga

- GR-53
- PR-G5
- Sendeiro local: trazado longo
- Percorridos alternativos



O Sendeiro Local de Cabral discorre polos variados montes de Cabral, atravesando corredoiras e camiños que permiten ver souts de castiñeiros, o arboreto situado detrás do IFEVI, as plantacións de O Cotiño e O Gorxal, áreas de explotación forestal e o contraste entre o monte coidado pola Comunidade de montes de Cabral e algúns montes de particulares completamente abandonados.

Dada a súa configuración pódese principiar en distintos lugares: no arboreto, na Estrada do Tranvía, no campo de fútbol de Santa Marina ou no Gorxal. En calquera caso trátase dunha experiencia intensa da convivencia do monte cos espazos urbanizados, tendo unha parte do traxecto ao río Lagares como referente.

Datos técnicos:
 Percorrido circular: 11,8km | Altura: 202-330m | Pendente media: 6,1% / -7,0% | Dificultade: Media
 Percorrido optativo: ida e volta ao Gorxal.

Sendeiro local Cabral

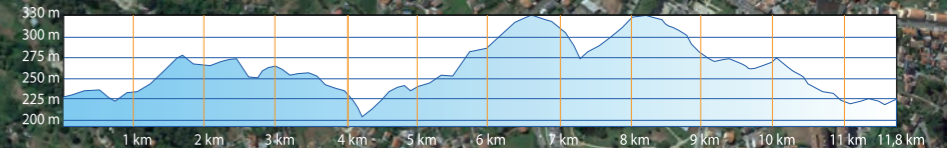


PUNTOS DE INTERESE

- 1 Arboreto
- 2 Área recreativa O Coriño
- 3 Vista ao río Lagares
- 4 Souto de Castiñeiros
- 5 Plantación Comunidade M. Cabral
- 6 O Gorxal



GR-53
 Sendeiro local



O Sendeiro Local de Candeán iníciase no emblemático Parque Forestal do Vixiador, coa súa cantina como referente. Discorre polos variopintos montes de Candeán, cunha combinación de variedade forestal moi chamativa no outono e cunha multiplicidade de lugares destacados polo legado arqueolóxico (Mámoa do Vixiador, Mámoa do Ferradouro e de Costa Frieira, Necrópole de Chan dos Touciños e Mámoa "Casa dos Mouros", entre outras).

Tamén aparecen polo percorrido curiosidades como a Lagoa dos Seixos, cunha biodiversidade de alto interese biolóxico, a Plantación de oliveiras ou perspectivas panorámicas diferentes ás dos demais montes.

Datos técnicos:
 Percorrido circular (en verde): 8,6km | Altura: 313-431m | Pendente media: 5,4% / -4,9% | Dificultade: Baixa
 Percorrido alternativo: Trazado curto (en azul: 3,2km, dificultade baixa) | Percorrido optativo: no trazado verde, o acceso á Mámoa "Casa dos Mouros"

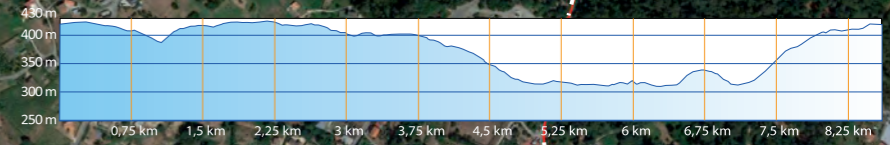
Sendeiro local Candeán



- PUNTOS DE INTERESE**
- 1 Parque Forestal do Vixiador
 - 2 Estación de Radiotelegrafía do Vixiador
 - 3 A Pedra Longa
 - 4 Mámoa do Vixiador
 - 5 Miradoiro e Fonte do Verde
 - 6 Mámoa do Ferradouro e de Costra Frieira
 - 7 Necrópole de Chan dos Touciños
 - 8 Mámoa "Casa dos Mouros"
 - 9 Plantación de oliveiras
 - 10 Lagoa dos Seixos



▬▬▬ GR-53 ▬▬▬ GR-58
- - - - Sendeiro local longo ⋯⋯⋯ Trazado optativo
- - - - Sendeiro local curto



O Sendeiro Local de Coruxo percorre a longa extensión dos Montes de Coruxo, dende Fragoselo, na base, ata o Parque forestal e o Miradoiro Maúxo Grande, no alto. Atravesa tanto superficies de plantación forestal como lugares de alto valor ecolóxico (p.e: Regueira de Laxiade), pasando por diversos miradoiros cunhas xenerosas vistas e por algúns dos espazos arqueolóxicos destacados do termo municipal (Petróglifo do Carballoso, Mámoa de Chan Grande ou Petróglifo da Pedra Moura).

Na actualidade, despois dos lumes de outubro de 2017, a vistosidade deste sendeiro, que coincide nunha parte co Sendeiro panorámico de Vigo (GR-53), viuse moi afectada, se ben non deixa de ser un dos lugares referentes para contemplar unha vista de 360º de Vigo e bisbarra.

Datos técnicos:

Percorrido circular: 9,5km | Altura: 164-454m | Pendente media: 9,2% / -8,7% | Dificultade: Media-alta

Sendeiro local Coruxo



PUNTOS DE INTERESE

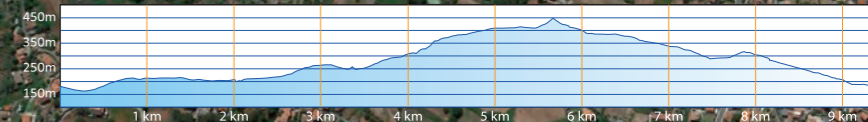
- 1 Fragoselo
- 2 Coleópteros: Vacaloura
- 3 Petróglifo do Carballoso
- 4 Miradoiro do Outeiro da Raposa
- 5 Parque forestal de Coruxo
- 6 Mámoa de Chan Grande e petróglifos de Chan de Arriba
- 7 Miradoiro de Maúxo Grande
- 8 Regueira de Laxiade e souto de castiñeiros
- 9 Planta de tratamento de biomasa
- 10 Petróglifo da Pedra Moura

Fragoselo

Parque forestal de Coruxo



-  GR-53
-  PR-G9
-  Sendeiro local
-  GR-53.1



Sendeiro local Matamá-Comesaña



O Sendeiro Local de Matamá-Comesaña atravesamos os montes destas dúas parroquias, mesmo ao carón da entrada da presión urbana nos montes. No seu percorrer permite ver como no monte, aparte da explotación forestal, tamén se teñen producido antigamente outras explotacións como é o caso da pedra ou os muíños.

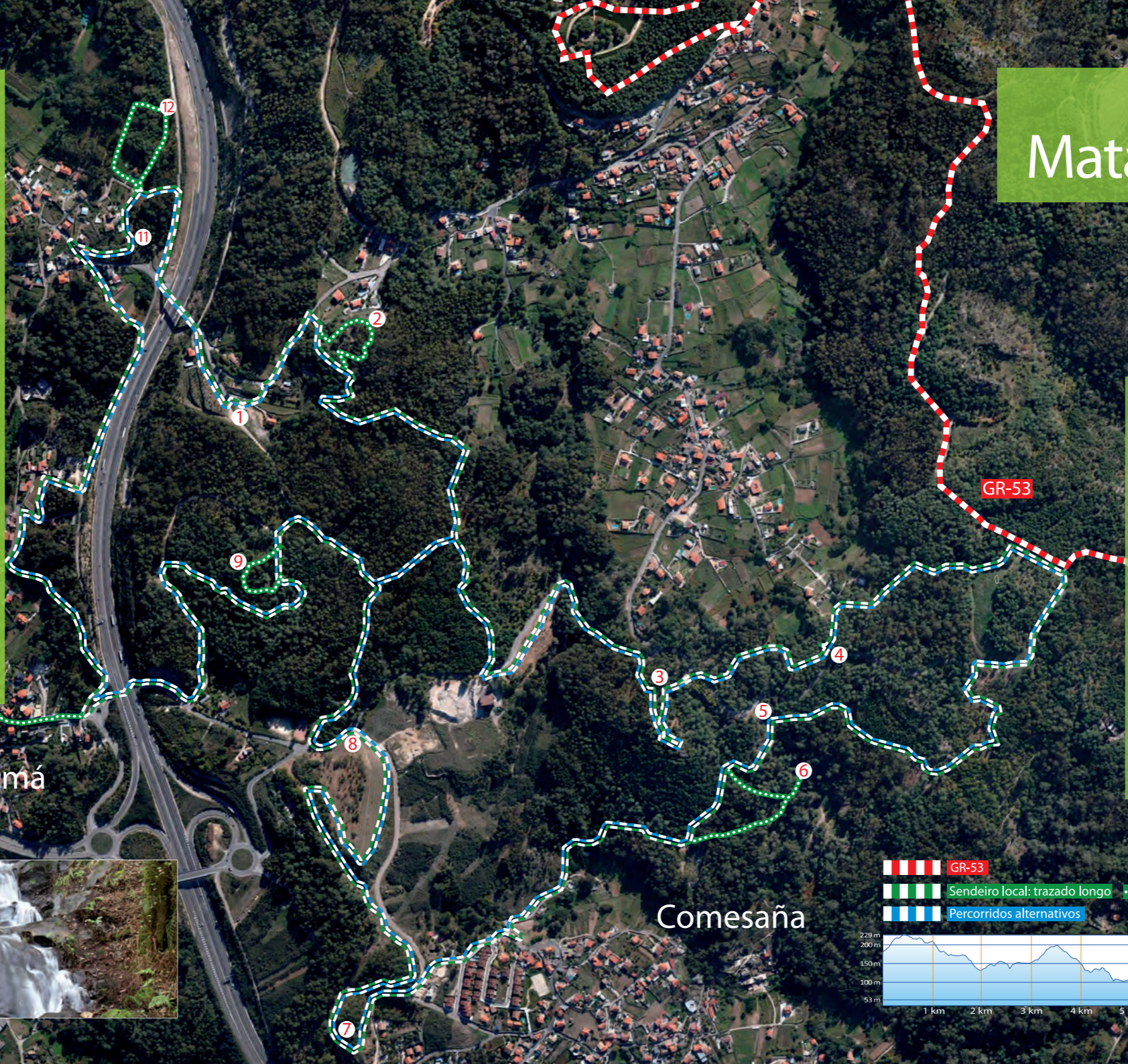
Son sorprendentes as mostras que se poden ver no muíño de Talliños ou da Regueira, así como os restos das canteiras do Miradoiro "Outeiro de Deus". Tamén é moi destacada a Rodeira de carros en Comesaña, que pon de manifesto a importancia desa vía no tránsito de pedra cara Vigo a finais do s.XIX e principios do XX.

Neste percorrido tamén nos atopamos con restos arqueolóxicos destacados como os Petróglifos das Millaradas ou o importante enclave do Castro de Casás, en Comesaña, que, ao ser escavado no seu día, proporcionou múltiples restos da Idade de Ferro e da época romana.

Como non podía ser doutro xeito, atoparémonos fermosas vistas da cidade e a Fervenza das Lapas, de moi bonito porte.

Datos técnicos:
 Percorrido circular (en verde): 12,8km | Altura: 59-229m | Pendente media: 8,4% / -9,4% | Dificultade: Media-alta
 Percorridos alternativos (en azul): Tramo Matamá (6,4 km, dificultade baixa) | Tramo Comesaña (6,6 km, dificultade media)

- PUNTOS DE INTERESE**
- 1 Parque Forestal do Maruxento (Matamá)
 - 2 Miradorio Outeiro de Deus
 - 3 Parque Forestal Agueira (Comesaña)
 - 4 Rodeira de Carros en Comesaña
 - 5 Muíños de Talliños
 - 6 Fervenza de Lapas
 - 7 Castro de Casás
 - 8 Plantación de Castiñeiros (Comesaña)
 - 9 Canteiras de Matamá
 - 10 Muíño da Regueira
 - 11 Petróglifos das Millaradas
 - 12 Fraga das Alvozas



O Sendeiro Local de Oia é o último dos trazados e circula polo tramo alto dos montes xestionados con moita dedicación por parte dos membros da Comunidade de montes de Oia. Combinan os ingredientes propios dun monte periurbano: espazos de uso social, como o Parque forestal, por certo moi concorrido, con espazos de intensa xestión forestal co propósito de acadar a sustentabilidade difícil de lograr en comunidades de reducido tamaño.

No traxecto, que coincide en parte coa Senda panorámica de Vigo (GR-53), pódese acceder a miradoiros naturais que coroan a Ría de Vigo, particularmente o localizado ao carón da Antena de Salvamento Marítimo. Tamén é de salientar o punto máis alto do sendeiro, na Fonte do Sapo, que ten a particularidade de ser punto de encontro coas Comunidades de montes de Coruxo e de Saiáns, así como coa de Camos, en Nigrán.

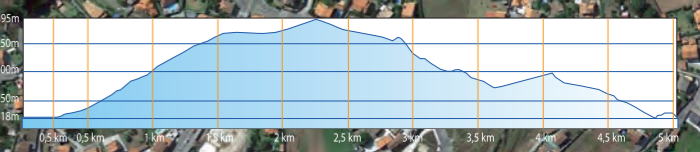
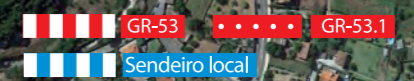
Datos técnicos:
 Percorrido circular: 5,0km | Altura: 218-395m | Pendente media: 8,8% / -9,3% | Dificultade: Media



Sendeiro local Oia



- PUNTOS DE INTERESE**
- 1 Parque Forestal de Oia
 - 2 Miradoiro Tres Outeiros
 - 3 Miradoiro Antena S. M.
 - 4 Fonte do Sapo
 - 5 Petróglifo Chan Grande



O Sendeiro Local de Saiáns arranca dende o Parque Forestal de Saiáns e circula por unha combinación de espazos que expresan o mimo co que a Comunidade de Montes de Saiáns trata o monte. Dende fai máis de 30 anos lévase traballando pola implantación progresiva de frondosas, así como facendo unha recuperación do rico patrimonio existente no privilexiado lugar.

Destacar a Área interpretativa dos “Piñeiros do mundo”, así como o bosque de ribeira existente na Fraga Cal de Outeiro xunto cos muíños recuperados. Imprescindible contemplar as vistas da Ría de Vigo dende o Castro do Alto da Medoña, onde xa no s. IX a.C había presenza humana.

Datos técnicos:
 Percorrido circular: 3,1km | Altura: 124-232m | Pendente media: 12,8% / -12,5% | Dificultade: baixa

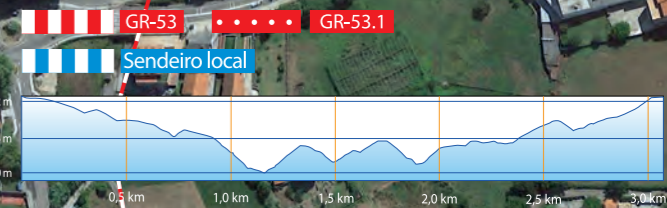


Sendeiro local Saiáns



PUNTOS DE INTERESE

- 1 Parque Forestal de Saiáns
- 2 Piñeiros do Mundo
- 3 Muíños da Estea
- 4 Castro Alto da Medoña
- 5 Fraga Cal de Outeiro



Estrada de Camposancos

PO-331

GR-53.1

GR-53

GR-53

GR-53.1

Sendeiro local

O Sendeiro Local de Valladares pódese principiar tanto no Parque Forestal de Monte dos Pozos como no Monte Alba, dada a súa configuración circular. No seu transcorrer permite contemplar a extensa superficie da Comunidade de Montes de Valladares, incluído o Monte Cepudo, así como os montes limítrofes (Galiñeiro, montes de Coruxo, etc.), interesantes perspectivas tanto da cidade de Vigo como de Nigrán e unha parte da senda das esculturas.

A Comunidade de Montes de Valladares foi unha das grandes afectadas polos lumes de outubro de 2017 e nestes momentos a fisionomía do territorio que atravesa o sendeiro está nun proceso de reforestación que tardará o seu tempo en consolidarse. Resulta alentador comprobar como neste proceso, ao igual que noutras comunidades afectadas, están a colaborar un importante número de colectivos e centros educativos, o que pón de manifesto como a ola de solidariedade existente nun primeiro momento persiste no tempo.

Datos técnicos:
 Percorrido circular: 8,0km | Altura: 273-520m | Pendente media: 8,4% / -9,9% | Dificultade: Media

Sendeiro local Valladares



PUNTOS DE INTERESE

- 1 Parque forestal Monte dos Pozos
- 2 Petróglifo da Lapela
- 3 Monte Cepudo
- 4 Monte Alba
- 5 Senda das Esculturas
- 6 Cruz da Pinguela

Valladares



GR-53

GR-53.1

GR-53

GR-53 GR-53.1 Sendeiro local



O Sendeiro Local de Zamáns atravesa os montes da única parroquia de Vigo con superficie maioritariamente rural. No seu percorrer pódese comprobar un exemplo de ordenación do monte con fins de produción forestal, ao tempo que combina sendas e pistas para a realización de actividade física e deportiva.

No seu trazado visitanse espazos moi diferenciados: arráncase ou ben no Parque forestal ou ben na Praza da Leiteira, centro de Zamáns, para logo visitar o conxunto dos muíños de Zamáns rehabilitados pola Comunidade de Montes. De seguido bordéase o Encoro de Zamáns, que segundo a época do ano manifesta diversas caras, e posteriormente ascéndese paulatinamente ata o límite do Concello de Vigo, ao pé do Monte Galiñeiro, encamiñándose posteriormente cara a Fervenza da Freixa. Dada a configuración circular, tamén se pode facer en senso inverso, experimentando sensacións moi diferentes.

Datos técnicos:
 Percorrido circular: 7,2km | Altura: 305-462m |
 Pendente media: 7,0% / -8,0% | Dificultade: Media

Sendeiro local Zamáns



PUNTOS DE INTERESE

- 1 Parque forestal de Zamáns
- 2 Fervenza da Freixa
- 3 Monte Galiñeiro
- 4 Encoro de Zamáns
- 5 Muíños do río Zamáns

- GR-53
- GR-53.2
- PR-G1
- Sendeiro local

